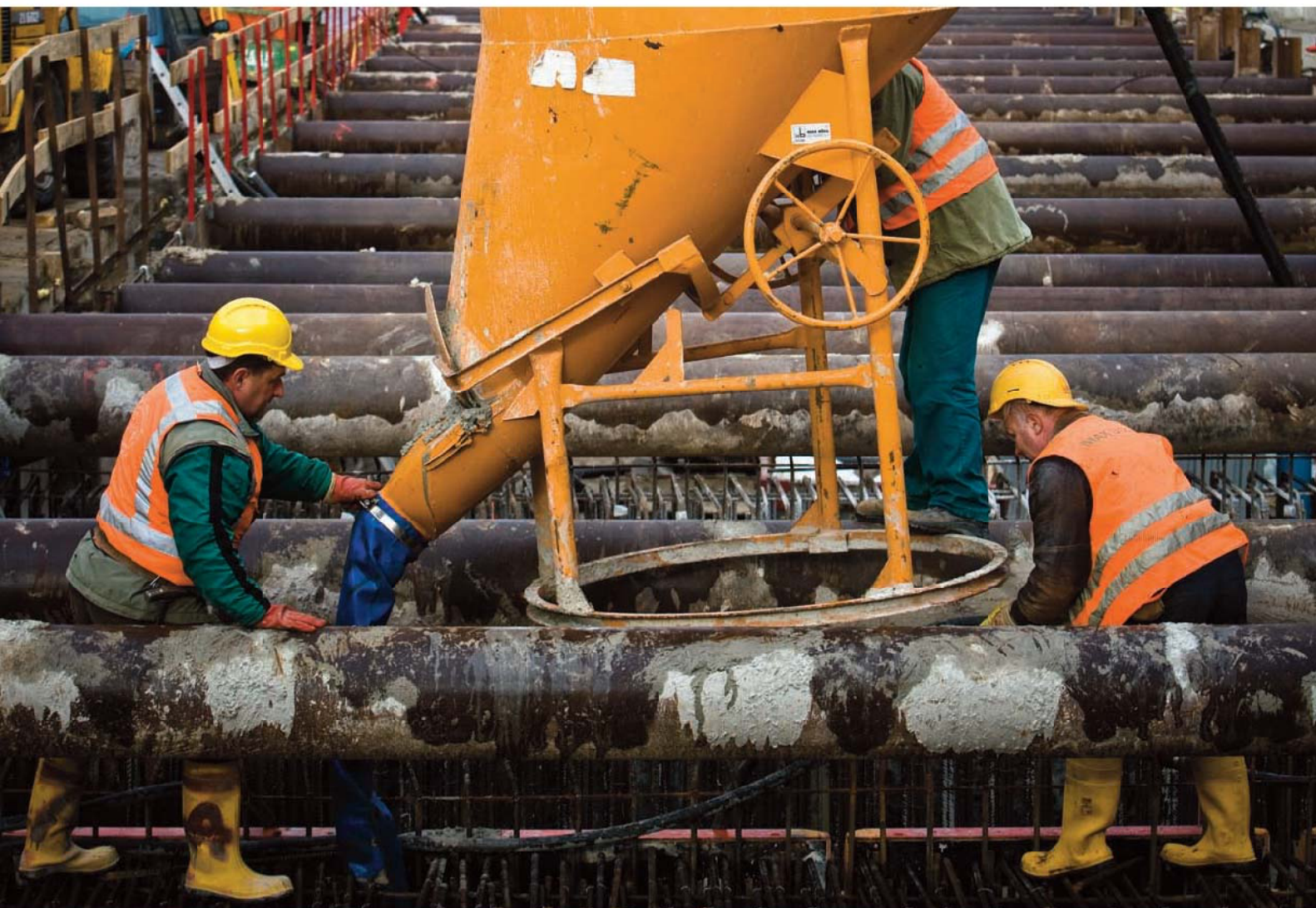


# Munkaerő kiközvetítése a holland építőiparba

átdolgozva: 2011. november 1-ig



Ez azon munkáltatói és munkavállalói szervezetek kiadványa, amelyek az Építőipari CAO-ban (Kollektív Munkaszerződésben) félként vesznek részt.

## Mely CAO szabályozások érvényesek a külföldi munkavállalók bevonására?

<b>külföldi munkavállaló munkamegállapodást köt az alábbival:</b>	<b>Hollandiában alkalmazásban áll az alábbiak:</b>	<b>érvényes CAO rendelkezések</b>	<b>részletes információ</b>
<b>külföldi építőipari vállalat</b>	holland építőipari vállalat	Építőipari CAO, 92. cikk: külföldi munkavállalók	A jelen kiadvány, 1. és 2. fejezet
	külföldi építőipari vállalat amely építőipari munkát vállalt Hollandiában	Építőipari CAO, 92. cikk: külföldi munkavállalók	A jelen kiadvány, 1. és 2. fejezet
<b>Külföldi munkaerőközvetítő vállalat, mégpedig:</b>			
- építőipari szakvállalat vagy építőipari konzern része	holland építőipari vállalat	Építőipari CAO, 92. cikk: külföldi munkavállalók*	A jelen kiadvány, 1. és 2. fejezet
- egyéb kiközvetítő vállalat	holland építőipari vállalat	Kiközvetített munkaerőkre vonatkozó ABU-CAO, 46. cikk: Kiközvetített munkaerők akik külföldi munkamegállapodással rendelkeznek (Waga); kiegészítően meghatározott részek Építőipari CAO	A jelen kiadvány, 1. és 3. fejezet

\* Amennyiben az építőipari szakvállalat az ABU ([www.abu.nl](http://www.abu.nl)) vagy a NBBU ([www.nbbu.nl](http://www.nbbu.nl)) tagja, akkor a teljes Kiközvetített munkaerőkre vonatkozó ABU- vagy NBBU-CAO, továbbá az Építőipari CAO meghatározott részei vannak érvényben arra. Erre az esetre lásd a jelen kiadvány 1. és 3. fejezeteit.

## A jelen kiadványban *nem* taglalt helyzetek

külföldi munkavállaló munkamegállapodást köt az alábbival:	Hollandiában alkalmazott az alábbiánál:	érvényes CAO rendelkezések	részletesebb információ
<b>külföldi kiközvetítő vállalat</b>	holland építőipari vállalat, egy holland kiközvetítő vállalaton keresztül, <i>amely:</i> - építőipari szakvállalat vagy egy építőipari konzern része	Építőipari CAO (egész)*	A CAO integrált verziója
	- egyéb kiközvetítő vállalat	Kiközvetített munkaerőkre vonatkozó ABU- vagy NBBU- CAO (egész) plusz az Építőipari CAO bizonyos részei	Kiközvetített munkaerő az építőiparban c. brosúra
<b>Holland kiközvetítő vállalat,</b> éspedig: - építőipari szakvállalat vagy egy építőipari konzern része	holland építőipari vállalat	Építőipari CAO, (egész)*	A CAO integrált verziója
	- egyéb kiközvetítő vállalat	Kiközvetített munkaerőkre vonatkozó ABU- vagy NBBU- CAO (egész) plusz az Építőipari CAO bizonyos részei	Kiközvetített munkaerő az építőiparban c. brosúra
<b>holland építőipari vállalat</b>	holland építőipari vállalat	Építőipari CAO (egész)	A CAO integrált verziója

\* Amennyiben az építőipari szakvállalat az ABU ([www.abu.nl](http://www.abu.nl)) vagy a NBBU ([www.nbbu.nl](http://www.nbbu.nl)) tagja, akkor a teljes Kiközvetített munkaerőkre vonatkozó ABU- vagy NBBU-CAO, továbbá az Építőipari CAO meghatározott részei vannak érvényben arra. Ebben az esetben lásd az Építőipari kiközvetített munkára vonatkozó kiadványt ([www.NLconstruction.info](http://www.NLconstruction.info)).

# Tartalomjegyzék

<b>1. Bevezetés</b>	<b>5</b>
1.1 A jelen kiadványról	5
1.2 Fontos fogalmak	5
<b>2. Munkaerő kiközvetítése külföldi építőipari vállalattól</b>	<b>7</b>
2.1 Bevezetés	7
2.2 Munkaidő és szabadidő	7
2.3 Bér	9
2.4 Járulékok és díjak / térítések	10
2.5 Biztonság és egészség	13
<b>3. Munkaerő kiközvetítése külföldi munkaerőközvetítő vállalattól</b>	<b>14</b>
3.1 Bevezetés	14
3.2 Szakerők és kezdők	14
3.3 Munkaidő és szabadidő	15
3.4 Bér	16
3.5 Járulékok és díjak / térítések	17
3.6 Biztonság és egészség	20
<b>4. Címek</b>	<b>21</b>
4.1 Az Építőipari CAO-ban félként résztvevő partnerek	21
4.2 A Kiközvetített munkaerőkre érvényes ABU és/vagy NBBU-CAO partnerek	21

# 1. Bevezetés

## 1.1 A jelen kiadványról

A holland Külföldi munka munkafeltételeit szabályozó törvény (Waga) az európai Munkaerő-közvetítési irányelvet a holland helyzetre fordítja le. A Waga határozza meg, hogy mely törvényi szabályozások és CAO-rendelkezések vannak érvényben a külföldi vállalat ideiglenesen Hollandiában dolgozó munkavállalójára. Ezek a szabályozások védik a tisztességes piaci versenyt és garantálnak az érintett munkavállalók számára bizonyos minimális munkafeltételeket.

Ebben a kiadványban szerepel, hogy a holland Építőipari CAO mely részei alkalmazandók a nem holland jog alapján létrejött munkamegállapodással rendelkező és ideiglenesen Hollandiában dolgozó munkavállalókra és kiközvetített munkaerőkre (a továbbiakban: munkaerő közvetítése külföldről).

A jelen kiadvány a külföldről történő munkaerőközvetítésnek a következő formáival foglalkozik:

- egy külföldi építőipari vállalat közvetít ki munkavállalókat egy holland építőipari vállalathoz;
- egy külföldi építőipari vállalat vállal építőipari munkát Hollandiában, és saját munkavállalóival kivitelezzi azt;
- egy külföldi kiközvetítő vállalat elhelyezi saját kiközvetített munkaerőit egy holland építőipari vállalatnál.

Hogy pontosan mely CAO-rendelkezések vannak érvényben, az a munkaerő-közvetítés formájától függ. Az első két formával a 2. fejezet foglalkozik; a harmadikkal (kiközvetíthetőség) a 3. fejezet.

A jelen kiadvány – tájékoztató füzet olyan munkáltatói és munkavállalói szervezeteknek, amelyek az Építőipari CAO-ban félként vesznek részt - a következők számára készült:

- külföldi építőipari vállalatok és külföldi kiközvetítő vállalatok, amelyek munkavállalóikat Hollandiába közvetítik ki;
- kiközvetített munkavállalók, akik e vállalatok alkalmazásában állnak;
- holland építőipari vállalatok, akik igénybe veszik az ő szolgálataikat.

A szöveg több nyelven rendelkezésre áll. Lásd: [www.NLconstruction.info](http://www.NLconstruction.info)

Ez a kiadvány az érvényben lévő CAO előírások leegyszerűsített leírását tartalmazza, a részletek elhagyása mellett. *Ez azt jelenti, hogy a jelen füzet szövege alapján semmifajta jogigény nem támasztható.* Az alapul szolgáló CAO rendelkezések teljes szövegét itt találja: [www.cao.szw.nl](http://cao.szw.nl)  
([http://cao.szw.nl/index.cfm?menu\\_item\\_id=16538&rubriek\\_id=392840&link\\_id=101179&hoofdmenu\\_item\\_id=16507](http://cao.szw.nl/index.cfm?menu_item_id=16538&rubriek_id=392840&link_id=101179&hoofdmenu_item_id=16507))

## 1.2 Fontos kifejezések

### Építőipari CAO

'Építőipari CAO' vagy 'a CAO' alatt a jelen kiadványban a következő értendő: a holland Építőipari kollektív munkamegállapodás általánosan kötelezőnek nyilvánított rendelkezései. A fenti CAO 92. cikke alapján a külföldi vállalatoknak számos CAO-rendelkezést kell alkalmazniuk azokra a munkavállalókra, akiket Hollandiába küldenek, hogy ott ideiglenesen építőipari munkákat végezzenek.

Az építőiparral összefüggésben álló számos tevékenységre külön CAO-k léteznek Hollandiában. Vonatkozik ez például a festő-, vakoló- és műszaki telepítő vállalatokra.

### **Kiközvetített munkaeőrre vonatkozó ABU-CAO**

A Kiközvetített munkaeőrre vonatkozó ABU-CAO (ABU-CAO) általánosan kötelezőnek nyilvánított CAO a Hollandiában tevékenykedő kiközvetített munkaeőrre. A Hollandiába kiközvetített munkaeőrt küldő külföldi vállalatoknak számos ABU-CAO rendelkezést alkalmazniuk kell. E rendelkezések egyike azt írja elő, hogy az építőiparban foglalkoztatott kiközvetített munkaeőrre *kiegészítő jelleggel* még az Építőipari CAO bizonyos részeit is alkalmazni kell.

### **Építőipari vállalat**

A jelen kiadványban ez egy olyan külföldi vállalat, amely:

- a bérösszeg több mint felét építőipari munkák létrehozására, megépítésére, fenntartására és/vagy bontására fordítja, és
- saját munkavállalóját Hollandiába küldi azzal a céllal, hogy ott ideiglenes jelleggel építőipari munkát végezzen.

### **Kiközvetítő vállalat**

A jelen kiadványban ez egy olyan külföldi vállalat, amely:

- a bérösszeg több mint felét kiközvetített munkaeőrök rendelkezésre bocsátására fordítja más vállalatok (kölsönvevő vállalatok) részére, és
- kiközvetített munkaeőrt küld ki Hollandiába azzal a céllal, hogy ott ideiglenes jelleggel és a kölsönvevő vállalat felügyelete mellett építőipari munkát végezzen.

### **Építőipari tevékenységek**

Ide az alábbi területeken végzett tevékenységek tartoznak:

- polgári és haszonlétesítmények (például lakások és üzemépületek);
- talajmunkák, út- és vízmű-építés (például nem mezőgazdasági célú földmunkák, valamint utak, hidak és gátak építése);
- infrastruktúra (utak, vasutak, csatorna- és kábelhálózatok).

### **Kölsönvevő**

A kölsönvevő egy holland építőipari üzem, amely a külföldi vállalat által rendelkezésre bocsátott munkavállalót vagy kiközvetített munkaeőrt igénybe veszi.

### **Munkavállaló**

A jelen kiadványban a munkavállaló olyan személy, aki egy külföldi vállalattal kötött munkamegállapodás alapján Hollandiába kerül, hogy ott ideiglenesen építőipari munkákat végezzen.

### **Kiközvetített munkaeőr**

Kiközvetített munkaeőr alatt ehelyütt a következő értendő: egy külföldi munkaeőr-közvetítő vállalat által Hollandiába küldött munkatárs, aki Hollandiában ideiglenesen építőipari munkákat végez. A kiközvetített munkaeőr lehet 'szak(munka)erő' vagy 'kezdő' (lásd 3.1).

### **Építési helyszíni munkakörök és uta (kivitelező, technikai és adminisztratív) munkakörök**

A CAO megkülönböztet 'építési helyszíni munkaköröket' és 'uta-munkaköröket'. Az építési helyszíni munkakörökben dolgozó munkavállalók (építési helyszínen dolgozók) azok, akik ténylegesen építőipari tevékenységeket végeznek, mint például asztalosok, kőművesek, bontók. Az uta-munkakörökben dolgozó munkavállalók (uta-munkavállalók) vezető, technikai és/vagy adminisztratív feladatokat látnak el az építőipari vállalaton belül.

Ahol ettől kifejezetten nem jelzünk eltérést, ott a jelen kiadványban leírt CAO-rendelkezések mind az építési helyszíni, mind pedig az uta munkakörökre érvényesek. A kiközvetített munkaeőrök szintén dolgozhatnak mind az építési helyszíni, mind pedig az uta munkakörökben.

## 2. Munkaerő kiközvetítése külföldi építőipari vállalattól

### 2.1 Bevezetés

Annak a külföldi építőipari vállalatnak, amelyik saját munkavállalóit ideiglenesen Hollandiába küldi építőipari munkák elvégzésére, az Építőipari CAO számos rendelkezését alkalmaznia kell. Ezt a CAO 92. cikke, azaz Waga-cikkelye szabályozza: a kidolgozást a CAO 16. melléklete tartalmazza. A Waga-cikkely vonatkozik mind a Hollandiában saját munkavállalóival vállalkozói munkát végző építőipari vállalatokra, mind pedig arra az építőipari vállalatra, amely saját munkavállalóit egy hollandiai építőipari vállalat rendelkezésére bocsátja.

Ez a fejezet fő vonalakban az ennek során alkalmazandó CAO-előírásokat foglalja össze. Az alapul szolgáló CAO rendelkezések teljes megszövegezését itt találja: [www.cao.szw.nl](http://cao.szw.nl) ([http://cao.szw.nl/index.cfm?menu\\_item\\_id=16538&rubriek\\_id=392840&link\\_id=101179&hoofdmenu\\_item\\_id=16507](http://cao.szw.nl/index.cfm?menu_item_id=16538&rubriek_id=392840&link_id=101179&hoofdmenu_item_id=16507))

### 2.2 Munkaidő és szabadidő

#### Munkaidők

- *Normál munkaidő és munkanapok:* A normál munkaidő heti negyven óra és napi nyolc óra. A normál munkaidő hétfőtől péntekig tart. A munkavállaló nem köteles dolgozni szombaton, vasárnap és a CAO által elismert ünnepnapokon.
- *Napi munka- és pihenőidők:* Az építőipari vállalat – a munkavállalóval közösen – határozza meg, hogy a munkavállaló naponta mely időszakokban dolgozik és pihen. Az építési helyszíni munkavállaló napi munkaideje 07.00 és 18.00 óra közé esik. A munkaidő, a kötelező szünet és a tényleges utazási idő együttesen nem haladhatja meg a napi 11,5 órát. Ha szükséges, a munkaidőt ennek megfelelően csökkenteni kell.
- *Többműszakos munka:* A több műszakban dolgozó építési helyszíni munkavállaló számára a normál munkaidő hétfő 0.00 és péntek 24.00 óra közé esik. Két hétre vonatkozóan maximum 80 órás munkaidő van érvényben. A munkavállaló többműszakos munka utáni pótlékra jogosult.
- *Csúsztatott órák az infrastrukturális vállalatoknál:*  
Az infrastrukturális munkakörökben az építési helyszíni munkavállaló dolgozhat csúsztatott munkaórákkal. Azaz: 07.00 előtt és 18.00 óra után is, illetve szombaton és vasárnap is. A normál munkaidő rájuk vonatkozóan is negyven óra / naptári hét. A csúsztatott órák után pótlék jár.
- *Túlóra:* Túlóráról akkor beszélünk,
  - ha a napi munkaidő nyolc óránál vagy a heti munkaidő negyven óránál hosszabb;
  - 07.00 óra előtti és 18.00 óra utáni munkavégzésnél;
  - szombaton vagy vasárnap végzett munkánál.Az építési helyszíni munkavállaló csak különleges esetekben teljesíthet túlórát. Túlóra végzésére nem kötelezhető, de ha túlórázik, akkor túlóradíjra tarthat igényt. Az utamunkavállaló szintén nem köteles túlórázni.

- **Készenléti szolgálat:** Az építési helyszínen dolgozó munkavállaló akkor lát el készenléti szolgálatot, ha normál munkaidején kívül készenlétkben kell állnia a munkavégzésre, és az nem várhat a következő munkanapig. Ebben az esetben a munkavállaló készenléti díjra jogosult még akkor is, ha ténylegesen nem hívják be munkavégzésre. A túlóradíj viszont csak akkor fizetendő, ha a munkavállaló a készenléti szolgálat ideje alatt ténylegesen *dolgozik*.
- **Normaszabályozás:** Amennyiben a munkaidők egy meghatározott részére vonatkozóan a CAO nem tartalmaz szabályozást, akkor az adott részre a CAO Munkaidőkre vonatkozó normaszabályozás c. része van érvényben.

### Munkavégzést lehetlenné tevő időjárás

- **Nincs munkavégzés:** Az építőipari vállalat dönt arról, hogy az időjárás túlzottan rossz-e, vagy túl sötét van-e az építési helyszínen történő munkavégzéshez ('munkavégzést lehetlenné tevő időjárás'). Az építési helyszíni munkavállaló *saját maga* jogosult abbahagyni a munkát, ha az érzett hőmérséklet -6 fok vagy annál kevesebb. A nem ledolgozott órákra az építőipari vállalat a teljes bért tovább fizeti. Az érzett hőmérsékletre vonatkozó tájékoztatást itt talál: [www.weerverlet.nl](http://www.weerverlet.nl) (<http://www.infoplaza.nl/tbb/>)

### Szabadnapok

- **Szabadságnapok:** A szakmunkaerő jogosult az alábbi táblázatban megadott számú szabadnapra. Az építési helyszíni munkakörben dolgozó munkavállaló nyáron három hét összefüggő szabadságot vehet ki.
- **Beosztásmentes napok (munkaidő-csökkentés):** A munkavállaló jogosult az alábbi táblázatban megadott számú beosztásmentes napra.
- **Szenior napok:** Az 55 éves vagy annál idősebb munkavállalónak a következő táblázatban megadott számú szenior napra jogosult.
- **Előfeltételek:** A táblázatban megadott szabadnapok száma a munkamegállapodás alapján heti negyven óras munkaidőben, a teljes évben a holland építőiparban dolgozó munkavállalókra vonatkozik. A részmunkaidőben vagy ennél rövidebb ideig Hollandiában dolgozó munkavállaló időarányosan tarthat igényt a szabadnapokra. Az építőipari vállalat a bért a táblázatban megadott számú napra folyósítja tovább.

### Szabadnapok, beosztásmentes napok és szenior napok száma egy naptári évben

munkakör / életkor	szabadnapok	beosztásmentes napok	szenior napok
<b>építési helyszíni munkakörben</b>			
18 éves korig	29	22	
18 – 54 éves	25	22	
55 – 59 éves	25	22	10
60 éves vagy idősebb	25	22	13
<b>uta munkakörben</b>			
18 éves korig	27	15	
18 – 54 éves	25	15	
55 – 59 éves	25	15	9
60 éves vagy idősebb	25	15	11



- **Ünnepnapok:** A munkavállaló fizetett szabadságra a következő ünnepnapokon tarthat igényt: Karácsony mindkét napja, Újév, a Húsvét második napja, Jézus mennybemenetele, Pünkösd második napja, és a Királynő napja. A nem keresztény vallásos ünnepnapok megünneplésére a munkavállaló fizetés nélküli szabadságot vehet ki.
- **Távolmaradás különleges körülmények miatt:** A munkavállaló szabadságot vehet ki különleges (családi) körülmények miatt, mint például orvoslátogatás, költözés, esküvő vagy házassági évforduló, a partner szülése, a házastárs kórházi felvétele, vagy egy családtag betegsége vagy halála. Az építőipari vállalat évente legfeljebb három ilyen napra fizeti tovább a bért.

## 2.3 Bér

- **Bértáblázatok:** Az építési helyszíni munkakörökre vonatkozó bértáblázatok azokat az összegeket tartalmazzák, amelyeket az építőipari vállalatnak *minimálisan* fizetnie kell. Az uta-munkakörökre vonatkozó táblázatokban az egyes munkaköri szintekre vonatkozó minimum és maximum összegek szerepelnek. Az aktuális bér- és fizetéstáblázatokat itt találja meg: [www.NLconstruction.info](http://www.NLconstruction.info)
- **Bérrészletezés:** Az építőipari vállalat köteles arra, hogy az építési helyszínen dolgozó munkavállaló részére minden egyes bérfizetéskor írásbeli részletezést adjon a bruttó bérről. Ebben külön fel kell tüntetni a pótlékokat, díjakat / térítéseket, túlórákat és utazással töltött órákat.
- **A bérszint meghatározása:** A bér mértéke az alábbi tényezőktől függ:
  - munkakör tartalma: a munkakör tartalma meghatározó arra a munkaköri csoportra (építési helyszíni munkatársak) vagy munkaköri szintre (uta munkatársak), amelybe az építőipari vállalat a munkavállalót besorolja;
  - életkor: 22 éves és annál idősebb, illetve 21 éves és annál fiatalabb munkavállalókra külön bérskálák vannak;
  - munkaidő: a bértáblázatok a normál munkaidőre érvényes összegeket tartalmazzák; részidős munka esetén ezek az összegek időarányosan számíthatók;
  - munkatapasztalat: azok az építési helyszíni munkavállalók, akik még soha nem dolgoztak az építőiparban – akár Hollandiában, akár azon kívül – bizonyos esetekben és ideiglenesen egy (kezdőknek kialakított) beralakulási skála szerint fizethetők. Ugyanez vonatkozik azokra az uta munkatársakra, akik még soha nem, vagy csak rövid ideig dolgoztak az építőiparban.
- **Az építési helyszíni munkavállalók munkaköri beosztása:** Az építési helyszíni munkaköröket a CAO öt munkaköri csoportra osztja fel (A-E csoportok; lásd a következő táblázatot). A 22 éves vagy annál idősebb építési helyszíni munkavállalók bére attól függ, hogy melyik munkaköri csoportba kerülnek besorolásra. Az ennél fiatalabb építési helyszíni munkavállalók esetén a bér az életkortól és a képzettség szintjétől függ.

### Az építési helyszíni munkavállalók munkaköri csoportjai

- A. Képzés nélküli vagy alacsony képzettséget igénylő munka, amelyhez a tapasztalat nem követelmény, kisegítő munkakör (például építőipari szaksegéderő, aki csupán egyszerű munkákat végez).
- B. Némi szakképzettséggel rendelkezik, az önállóság mértéke csekély, egyszerű, ismétlődő tevékenységek esetében gyakran önálló (például egy bontásban részt vevő munkás, aki felügyelet mellett dolgozik).
- C. Speciális szakképzettséggel rendelkezik, ismeri a szakterületét és tud önállóan dolgozni. Ők a klasszikus értelemben vett mesteremberek (például egy falazó munkás).
- D. Specifikus szakmai előképzettség, önállóan dolgozik, gyakran vezető szerepkörben (például kőműves, aki csatornázásnál, padlóburkolásnál, falazásnál és cseréptető készítésénél is tud dolgozni).

E. Nagyon speciális szakmai előképzettség, önállóan dolgozik, gyakran vezető szerepkörben (például egy alapozási szakember vagy egy cölöpverő mester).

• *Az uta munkavállalók munkaköri beosztása:* A CAO-ban szereplő uta munkaköri lépcsőfokok közül tizenkettő alkalmazható a külföldre kiközvetített munkavállalókra. Munkakörönként legfeljebb hat munkaköri szint van.

### Az uta munkavállalók munkaköri szintjei

1. Kivitelezés (*építőipari projekt irányítása*)
2. Vállalati iroda
3. Munkaelőkészítés
4. Kalkuláció
5. Tervezés, tervezőiroda és rajzolóiroda
7. Beszerzés
8. Anyag- és építőanyag-kezelés
9. Anyagfenntartás
10. Aszfalt és/vagy beton minőségellenőrzés
11. Általános adminisztráció
12. Munkaadminisztráció
17. Programozás és rendszerelemzés

## 2.4 Pótlékok és díjak

Valamennyi pótlék és díj bruttó összegként értendő, kivéve, ha a szövegben jelezzük az ettől való eltérést.

### Építési helyszíni munkavállalók

- *Szabadságolási pótlék:* Ez a pótlék a normál bér 8%-a.
- *Teljesítménypótlék:* Az építőipari vállalat az építési helyszíni munkavállalónak a bértáblázatok alapján járó bér mellett teljesítménypótlékot is nyújthat. Az ilyen pótlékot egy teljesítményösztönző rendszerhez lehet kapcsolni (tarifa alapú munkavégzés). Az ilyen rendszerről az építőipari vállalatnak és a munkavállalónak közösen kell megállapodnia, és azt írásban le kell fektetni.
- *Útiköltség-térítés:* Az az építési helyszíni dolgozó, aki naponta összesen több, mint 15 km-t utazik hollandiai ideiglenes szállásáról a munkahelyére és vissza, az alábbi táblázatban szereplő térítésben részesíthető.

### Útiköltség-térítés építési helyszíni munkavállalóknak

<b>közlekedési eszköz</b>	<b>egység</b>	<b>összeg</b>
tömegközlekedés	a legalacsonyabb osztály	100%
kerékpár	munkanaponként	€ 0,80
robogó	km-enként	€ 0,07
	naponta (minimum)	€ 0,89
motor	km-enként	€ 0,22
gépkocsi	km-enként	€ 0,31

- *Járművezetői pótlék:* Az az építési helyszíni dolgozó, aki az építőipari vállalat kérésére saját autójával egy vagy több munkatársát is szállítja, térítésre tarthat igényt, ennek összege:

## Építési helyszíni munkavállaló járművezetői térítése

egy útra számított távolság	térítés naponta
0-30 km	€ 6
31-65 km	€ 9
több mint 65 km	€ 12

• **Utazási idő megtérítése:** Az az építési helyszíni munkavállaló, aki azon a hollandiai helységen kívül dolgozik, ahol ideiglenesen lakik, igényt tarthat bérfizetésre (az esetleges teljesítménypótlékok nélkül) azokra az órákra, amelyeket az ideiglenes hollandiai lakhelye és munkahelye közötti utazással tölt el. Ez nem vonatkozik a naponta utazással töltött első órára. A tömegközlekedés esetén az utazási időre a hivatalos menetrend az irányadó. A többi közlekedési eszköz esetében abból kell kiindulni, hogy a munkavállaló óránként az alábbi számú km-t teheti meg: gyalog 5 km-t, kerékpárral 15 km-t, robogóval 25 km-t és motorral 40 km-t. Lakhely-munkahely közti közlekedés autóval: Az autóval történő utazás idejét egy normaszabályozás alapján határozzák meg, melynek során a szállás és a munkahely közötti leggyorsabb oda-vissza útvonal hosszából indulnak ki. Lásd a következő táblázatot. Az a munkavállaló, aki saját autójával egy vagy több munkatársát is szállítja, már az első utazással töltött órára is térítést kap.

### Utazással töltött órák kiszámítása gépkocsihasználat esetén (építési helyszíni munkavállalók)

lakhely-munkahely közti forgalom: egy út távolsága km-ben		fizetendő utazásidő naponta	
mettől	meddig	utasok száma vagy egyedül utazó munkavállaló*	munkavállaló aki kollégá(ka)t szállít
0 km	25 km	0	50 km/óra sebesség alapján
26 km	50 km	50 km/óra sebesség alapján	50 km/óra sebesség alapján
51 km	59 km	1,2	2,2
60 km	70 km	1,4	2,4
71 km	81 km	1,6	2,6
82 km	92 km	1,8	2,8
93 km	105 km	2	3
106 km	vagy több	tényleges utazási idő**	tényleges utazási idő**

\* Az utazással töltött első óra itt már levonásra került.

\*\* A kifizetett órák száma ennek során soha nem lehet alacsonyabb, mint egy 93-105 km-es egyedi út utazási távolsága.

• **Túlóradíj:** Az építési helyszíni munkatárs pénzbeli térítés vagy szabadidő között választhat. Pénzbeli térítés esetén normál órabérét az alábbi táblázatban szereplő, rá vonatkozó százalékkal kell növelni. Időbeni térítés esetén a túlórák számát kell ugyanezzel a százalékos aránnyal növelni. Több műszakban végzett túlóra esetén a túlóradíjat a többműszakos munkára érvényben lévő órabérekhez számítják hozzá. Az infrastrukturális ágazatban a csúsztatott munkaórák során teljesített túlórákat az építési helyszíni munkavállaló normál órabéréhez számítják hozzá.

### Túlóradíj építési helyszíni munkavállalóknak

időszak	pótlék
az első 3 túlóra / nap	25%
további túlórák hétfőn 05.00 és szombaton 21.00 óra között	50%
szombaton 21.00 óra és hétfőn 05.00 óra között, és ünnepnapokon	100%

- **Többszázados pótlék:** Az építési helyszínen váltott műszakban dolgozó munkavállaló normál bérének százalékos arányában részesül pótlékban. Kétszázados munkánál ez a pótlék 10%. Háromszázados munkánál 15%.
- **Csúsztatott órák után járó pótlék az infrastrukturális vállalatoknál:** A pótlék a 07.00 óra előtt és 20.00 óra után ledolgozott, csúsztatott órákra érvényes, a normál heti munkaidőn belül. A százalékos pótlék az építési helyszíni munkavállaló normál órabéréhez számítandó hozzá.

#### Csúsztatott órák után járó pótlék az infrastrukturális vállalatoknál

csúsztatva ledolgozott órák	pótlék
hétfő 20.00 óra és péntek 07.00 óra között	30%
péntek 20.00 óra és szombat 20.00 óra között	50%
szombat 20.00 óra és vasárnap 07.00 óra között	75%
vasárnap 07.00 óra és hétfő 07.00 óra között, és ünnepnapokon	100%

- **Készenléti szolgálatért járó díjazás:** Az építőipari vállalat a díj mértékét az építési helyszíni munkavállalóval közösen határozza meg. Ha a munkavállaló egy teljes naptári héten át teljesít készenléti szolgálatot, akkor heti díjazás van érvényben. Ha a szolgálat ennél rövidebb, akkor napi díjazás érvényes. A készenléti szolgálat ideje alatt *ledolgozott* órák túlórának számítanak.

#### Készenléti szolgálatért járó díjazás építési helyszíni munkavállalóknak (minimális összegek)

lakáshoz kötöttség	díjazás naptári hét	díjazás naponta (a munkadíj %-ában) hétfő - péntek	szombat/vas
folytatólagosan	€ 176,13	10%	25%
kötött időszakokban	€ 152,64	10%	25%
minimum	€ 129,16	10%	25%

- **Munkaruházat és szerszámok:** Az építőipari vállalat a szükséges munkaruházatot, cipőt és szerszámokat térítésmentesen az építési helyszíni munkavállaló rendelkezésre bocsáthatja. Ha ezeket a munkavállalónak magának kell beszereznie, akkor minden ledolgozott nap után az alábbi bruttó térítésekre tarthat igényt:

#### Munkaruha, cipő és szerszámok után fizetendő nettó térítés (építési helyszíni munkavállalóknak)

a térítés tárgya	összeg
munkaruha	€ 0,87
cölöpverő üzembe való munkaruha	€ 0,95
csizma	€ 0,54
kizárólag térdcsizma	€ 0,43
csizma és olajjal vízhatlanná tett ruha a tenger- és folyóparti munkákhoz	€ 1,11
ács / útburkoló saját felszerelése	€ 0,75
kőműves / falazó saját felszerelése	€ 0,54

- **Vezetői pótlék:** A vezető – olyan, 22 éves vagy annál idősebb építési helyszíni munkavállalónak, aki legalább öt munkavállalót irányít – jogosult normál bérének felül vezetői pótléokra. Ezt a pótlékokat az építési helyszíni munkavállalókra vonatkozó bértáblázatok II. táblázata tartalmazza. Lásd:

[www.NLconstruction.info](http://www.NLconstruction.info)

#### Uta munkavállalók

- **Szabadságolási pótlék:** Ez a pótlék az éves bér legalább 8%-át teszi ki.

- **Útiköltség-térítés:** Az alábbi térítés azokra az uta munkavállalókra vonatkozik, akik egy építőipari vállalat megbízásából utaznak.

#### Útiköltség-térítés uta munkaköröknél

közlekedési eszköz	egység	összeg
tömegközlekedés	a legalacsonyabb osztály	100%
saját motor	km-enként	€ 0,22
saját gépkocsi	km-enként	€ 0,31

- **Túlóradíj:** Az építőipari vállalat írásban közli az uta munkavállalóval, hogyan kompenzálja a jelentős mértékű túlórárt: pénzben vagy időben. Ha a felek nem állapodnak meg erről, akkor a legfeljebb 3. munkaköri szinthez tartozó uta munkavállaló számára legalább az érvényben lévő órabérnek megfelelő díjazás fizetendő, "időért időt" alapon.

## 2.5. Biztonság és egészség

### Építési helyszíni munkavállalók

- **Általánosságban:** Az építőipari vállalatnak az építési helyszínen dolgozó munkavállalókkal közös, ésszerű megegyezés alapján kell végrehajtania a biztonság és higiénia területeit érintő óvintézkedéseket.
- **Speciális:** A CAO tartalmaz egy sor speciális rendelkezést is, például az alábbiakra vonatkozóan:
  - fiatalok: korlátozások többek között a túlóra, a gépekkel, darukkal végzett munka stb. terén;
  - törvényileg kötelező személyi védőfelszerelések, például biztonsági sisak, munkavédelmi cipő és védőmellény: az építőipari vállalatnak ingyenesen rendelkezésre kell bocsátania, az építési helyszínen dolgozó munkavállaló pedig köteles használni (ugyanaz vonatkozik az uta-munkavállalóra is, ha építési helyszínen végez munkát);
  - beltéri munka: szeptember 1. és május 1. között lehetőleg huzatmentes helyen kell dolgozni; oldószerben gazdag termékek használata tilos;
  - fizikai terhelés: az alapanyagok és egyéb anyagok emelésére vonatkozó felső határ;
  - káros anyagok és szennyeződés: különböző tilalmak és előírások;
  - emelőgép/daruk: fontos a szakértelem és a biztonság;
  - állványépítés: a biztonságos munkára vonatkozó irányelvek;
  - infrastruktúra: minden útépítő munkatársnak el kell végeznie egy biztonságos munkavégzésre vonatkozó tanfolyamot;
  - csúsztatott órák az infrastrukturális vállalatoknál: speciális szabályok az este és éjszaka végzett munkára vonatkozóan.

### Uta munkavállalók

- **Tanfolyamok:** A kivitelezőknek évente egy tájékoztató és útmutató napon kell részt venniük, melynek témája a megfelelő munkakörülmények elősegítése.
- **Káros anyagok:** A kivitelezőknek rendelkeznie kell azon biztonságra vagy egészségre veszélyes anyagok és termékek jegyzékével, amelyet az építési helyszínen használnak vagy feldolgoznak. A jegyzékben annak is szerepelnie kell, hogy milyen biztonsági intézkedéseket kell tenni.

## 3. Munkaerő kiközvetítése külföldi munkaerő-közvetítő vállalattól

### 3.1 Bevezetés

Annak a külföldi munkaerő-közvetítő vállalatnak, amelyik kiközvetített munkaerejét Hollandiába küldi, a Kiközvetített munkaerőkre vonatkozó ABU-CAO számos rendelkezését alkalmaznia kell. Ezt az ABU-CAO Waga-cikkelye szabályozza: a 46. cikk, amelyet a CAO IV. melléklete dolgoz ki. Hogy mely CAO-rendelkezésekről van szó, azt a Munkaerő közvetítése Hollandiába (<http://www.abu.nl/publicaties/brochures>) c. brosúra tartalmazza. Ez a brosúra – az Algemene Bond Uitzendondernemingen (ABU) kiadványa – holland, angol és lengyel nyelven áll rendelkezésre.

Ha az érintett kiközvetített munkaerő Hollandiában *építőipari munkát végez*, akkor kiegészítő jelleggel az Építőipari CAO számos rendelkezését is alkalmazni kell. Ezt a Kiközvetített munkaerőkre vonatkozó ABU-CAO 21. cikke és az Építőipari CAO 91. cikke szabályozza. Hogy az Építőipari CAO mely cikkelyeit érinti ez, arról ebben a fejezetben olvashat.

Kivételes esetekben azonban a külföldi munkaerő-közvetítő vállalatot külföldi *építőipari vállalatnak* kell tekinteni. Ezek a kivételek a következők:

- a kiközvetítő vállalat 'építőipari specialista' (a bérösszeg több mint felét építőipari munkákat végző kiközvetített munkaerőre fordítja), és nem tagja az ABU ([www.abu.nl](http://www.abu.nl)) vagy NBBU ([www.nbbu.nl](http://www.nbbu.nl)) munkáltatói szervezeteknek, *illetve*
- a kiközvetítő vállalat egy építőipari konzern részét képezi (a konzern az Építőipari CAO hatálya alá tartozik).

Ezekben az esetekben a külföldi munkaerő-közvetítő vállalatnak pontosan ugyanazokat a CAO-előírásokat kell alkalmaznia, mint egy külföldi építőipari vállalatnak. Lásd a 2. fejezetet. Az ABU-CAO ebben az esetben nem alkalmazandó.

A CAO értelmében a hollandiai építőipari vállalatok kizárólag NEN-tanúsítvánnyal rendelkező munkaerő-közvetítő vállalatoktól kölcsönözhetnek munkaerőt. Hogy egy munkaerő-közvetítő vállalat rendelkezik-e ilyen tanúsítással, azt itt ellenőrizheti: [www.normeringarbeid.nl](http://www.normeringarbeid.nl)

Az NEN követelménye nem vonatkozik olyan munkaerő-közvetítő vállalatokra, amelyek egy építőipari konzern részét képezik.

### 3.2 Szakmunkaerők és kezdők

Hogy az Építőipari CAO mely részei vannak érvényben egy külföldi munkaerő-közvetítő vállalat által kiközvetített munkaerőre, az többek között az adott munkaerő státuszától függ: hogyan szakmunkaerő vagy kezdő-e. A szakmunkaerők és kezdők dolgozhatnak mind építési helyszíni, mind pedig utamunkakörökben.

*Szakmunkaerő* az, aki:

- az előző két évben összesen tizenkét vagy több hónapot dolgozott munkavállalóként vagy kiközvetített munkaerőként az építőiparban Hollandiában és/vagy Hollandián kívül, *illetve*
- építőipari szakképzésben vesz részt, már megszerezte az ilyen szakképzettségért járó oklevelet, vagy 2. szintű (vagy azzal egyenértékű) építőipari technikai szakoklevéllel rendelkezik.

A *kezdő* olyan kiközvetített munkaerő, aki *nem* tesz eleget a fenti követelmények egyikének sem.

A CAO-rendelkezések egy része kizárólag szakmunkaerőre vonatkozik. Ezeket a rendelkezéseket ebben a fejezetben sárga keretbe helyeztük. A jelen fejezetben szereplő többi rendelkezés egyformán vonatkozik szakmunkaerőkre és kezdőkre is. Ahol a következő szövegben a 'kiközvetített munkaező' általános megjelölés szerepel, ott az érintett rendelkezés mindkét kategóriára érvényes.

### 3.3 Munkaidő és szabadidő

#### Munkaidők

- *Normál munkaidő és munkanapok:* A normál munkaidő heti negyven óra és napi nyolc óra. A normál munkaidő hétfőtől péntekig tart. A kiközvetített munkaező nem köteles dolgozni szombaton, vasárnap és hivatalos keresztény ünnepnapokon. Az elismert keresztény ünnepnapok a következők: nagypéntek, Húsvét első és második napja, Jézus Mennybemenetele, Pünkösöd első és második napja, valamint Karácsony első és második napja.
- *Napi munka- és pihenőidők:* A kölcsönző munkáltató – a munkaezővel közös egyetértéssel – határozza meg, hogy mely időkben végez munkát és pihen naponta a kiközvetített munkaező. Az építési helyszínen dolgozó kiközvetített munkaező számára a napi munkaidő 07.00 óra és 18.00 közé esik. A munkaidő, a kötelező szünet és az utazási idő számára együttesen nem haladhatja meg a napi 11,5 órát. Ha szükséges, a munkaidőt ennek megfelelően csökkenteni kell.
- *Többműszakos munkavégzés:* A több műszakban, építési helyszínen dolgozó kiközvetített munkaező számára a normál munkaidő hétfő reggel 0.00 és péntek este 24.00 óra közé esik. Ezenkívül kéthetente legfeljebb nyolcvan órás munkaidő megengedett. Az ilyen kiközvetített munkaező jogosult többműszakos munka után járó pótlékra.
- *Csúsztatott órák az infrastrukturális vállalatoknál:* Infrastrukturális munkáknál az építési helyszíni munkakörökben dolgozó kiközvetített munkaező dolgozhat csúsztatott munkaidőben. Ez azt jelenti: 07.00 előtt és 18.00 óra után is, illetve szombaton és vasárnap is. A normál munkaidő rájuk vonatkozóan is negyven óra / naptári hét. A csúsztatott órák után pótlék jár.
- *Túlóra:* Túlóráról akkor beszélünk,
  - ha a napi munkaidő nyolc óránál vagy a heti munkaidő negyven óránál hosszabb;
  - ha 07.00 óra előtti és 18.00 óra utáni munkavégzésről van szó;
  - szombaton vagy vasárnap végzett munkánál.

A túlóra csupán különleges esetekben megengedett. A kiközvetített munkaező nem kötelezhető a túlórára. Ha az építési helyszínen dolgozó kiközvetített munkaező túlórát végez, akkor jogosult túlórapótlékra.

#### KÜLÖN A SZAKMUNKAERŐK SZÁMÁRA

- *Készenléti szolgálat:* Az építési helyszínen dolgozó szakmunkaező akkor lát el készenléti szolgálatot, ha normál munkaidején kívül készenlétkben kell állnia a munkavégzésre, és az nem várhat a következő munkanapig. Ebben az esetben a munkavállaló készenléti díjra jogosult még akkor is, ha ténylegesen nem hívják be munkavégzésre. A túlóradíj viszont csak akkor fizetendő, ha a munkavállaló a készenléti szolgálat ideje alatt ténylegesen *dolgozik*.
- *Normaszabályozás:* Amennyiben a munkaidők egy meghatározott részére vonatkozóan a CAO nem tartalmaz szabályozást, akkor az adott részre a CAO Munkaidőkre vonatkozó normaszabályozás c. része van érvényben.

## Szabadnapok

- *Szabadságnapok:* A kiközvetített munkaerő a Kiközvetített munkaerőkre vonatkozó ABU-CAO-ban meghatározott számú szabadságnapra jogosult.

### KÜLÖN A SZAKMUNKAERŐK SZÁMÁRA

- *Beosztásmentes napok (munkaidő-csökkentés):* A szakmunkaerő jogosult az alábbi táblázatban megadott számú beosztásmentes napra. A kiközvetítő vállalat jogosult a beosztásmentes napokat pénzzel megváltani.
- *Szenior napok:* Az 55 éves vagy annál idősebb szakmunkaerő a következő táblázatban megadott számú szenior napra jogosult.
- *Előfeltételek:* A táblázatban megadott szabadnapok száma heti negyven órás munkaidőben, a teljes évben a holland építőiparban dolgozó munkavállalókra vonatkozik. A részmunkaidőben vagy ennél rövidebb ideig Hollandiában dolgozó munkavállaló időarányosan tarthat igényt a szabadnapokra. A kiközvetítő vállalat a bért a táblázatban megadott számú napra folyósítja tovább.

### Beosztásmentes napok és szenior napok száma naptári évenként a szakmunkaerő számára

munkakör / életkor	beosztásmentes napok	szenior napok
<b>építési helyszíni munkakörben</b>		
legfeljebb 54 éves	22	
55 – 59 éves	22	10
60 éves vagy idősebb	22	13
<b>uta munkakörben</b>		
legfeljebb 54 éves	15	
55 – 59 éves	15	9
60 éves vagy idősebb	15	11

## 3.4 Bér

- *Bértáblázatok:* Az építési helyszíni munkakörökben dolgozó kiközvetített munkaerőkre vonatkozó bértáblázatok azokat az összegeket tartalmazzák, amelyeket a kiközvetítő vállalatnak *minimálisan* fizetnie kell. Az uta-munkakörökre vonatkozó táblázatokban az egyes munkaköri szintekre vonatkozó minimum és maximum összegek szerepelnek. Az aktuális bér- és fizetéstáblázatokat itt találja meg:

[www.NLconstruction.info](http://www.NLconstruction.info)

- *A bérszint meghatározása:* A bér mértéke az alábbi tényezőktől függ:
  - munkakör tartalma: a munkakör tartalma meghatározó arra a munkaköri csoportra (építési helyszíni munkatársak) vagy munkaköri szintre (uta munkatársak), amelybe a kiközvetítő vállalat a kiközvetített munkavállalót besorolja;
  - életkor: 22 éves és annál idősebb, illetve 21 éves és annál fiatalabb kiközvetített munkavállalókra külön bérskálák vannak;
  - munkaidő: a bértáblázatok a normál munkaidőre érvényes összegeket tartalmazzák; részidős munka esetén ezek az összegek időarányosan számíthatók;



- munkatapasztalat: azok az építési helyszínen dolgozó kiközvetített munkavállalók, akik még soha nem dolgoztak az építőiparban – akár Hollandiában, akár azon kívül – bizonyos esetekben és ideiglenesen egy (kezdőknek kialakított) beralakulási skála szerint fizethetők. Ugyanez vonatkozik azokra az uta munkakörben dolgozó kiközvetített munkaerőkre, akik még soha nem, vagy csak rövid ideig dolgoztak az építőiparban.

- *Az építési helyszíni kiközvetített munkavállalók munkaköri beosztása:*

Az építési helyszíni munkaköröket a CAO öt munkaköri csoportra osztja fel (lásd a következő táblázatot). A 22 éves vagy annál idősebb építési helyszínen dolgozó kiközvetített munkaerők bére attól függ, hogy melyik munkaköri csoportba kerülnek besorolásra. Az *ennél fiatalabb* építési helyszíni munkavállalók esetén a bér az életkortól és a képzettség szintjétől függ.

### **Építési helyszíni munkakörökben dolgozó kiközvetített munkaerők munkaköri csoportjai**

- A. Képzés nélküli vagy alacsony képzettséget igénylő munka, amelyhez a tapasztalat nem követelmény, kisegítő munkakör (például építőipari szaksegéderő, aki csupán egyszerű munkákat végez).
- B. Némi szakképzettséggel rendelkezik, az önállóság mértéke csekély, egyszerű, ismétlődő tevékenységek esetében gyakran önálló (például egy bontásban részt vevő munkás, aki felügyelet mellett dolgozik).
- C. Speciális szakképzettséggel rendelkezik, ismeri a szakterületét és tud önállóan dolgozni. Ők a klasszikus értelemben vett mesteremberek (például egy falazó munkás).
- D. Specifikus szakmai előképzettség, önállóan dolgozik, gyakran vezető szerepkörben (például kőműves, aki csatornázásnál, padlóburkolásnál, falazásnál és cseréptető készítésénél is tud dolgozni).
- E. Nagyon speciális szakmai előképzettség, önállóan dolgozik, gyakran vezető szerepkörben (például egy alapozási szakember vagy egy cölöpverő mester).

- *Az uta munkakörökben dolgozó kiközvetített munkavállalók munkaköri beosztása:*

A CAO-ban szereplő uta munkaköri lépcsőfokok közül tizenkettő alkalmazható a külföldről kiközvetített munkavállalókra. Munkakörönként legfeljebb hat munkaköri szint van.

### **Uta munkakörben dolgozó kiközvetített munkaerők munkaköri szintjei**

1. Kivitelezés (építőipari projekt irányítása)
2. Vállalati iroda
3. Munkaelőkészítés
4. Kalkuláció
5. Tervezés, tervezőiroda és rajzolóiroda
7. Beszerzés
8. Anyag- és építőanyag-kezelés
9. Anyagfenntartás
10. Aszfalt és/vagy beton minőségellenőrzés
11. Általános adminisztráció
12. Munkaadminisztráció
17. Programozás és rendszerelemzés

### **3.5 Pótlékok és díjak**

*Valamennyi pótlék és díj bruttó összegként értendő, kivéve, ha a szövegben jelezzük az ettől való eltérést.*

### **Építőipari helyszíni munkakörökben dolgozó kiközvetített munkavállalók**

## KÜLÖN A SZAKMUNKAERŐK SZÁMÁRA

• **Teljesítménypótlék:** Ha a kölcsönvevő munkáltató építőipari vállalatánál vagy építési helyszínén a munkavállalók teljesítménypótlékot kapnak, akkor a kiközvetítő vállalat ugyanazt a pótlékot fizeti ki a szakmunkaerő részére is. A teljesítménypótlék a kiközvetített munkaerő érvényes garantált bérén felül fizetett pótlék.

• **Útiköltség-térítés:** Az az építési helyszínen dolgozó kiközvetített munkaerő, aki naponta összesen több, mint 15 km-t utazik hollandiai ideiglenes szállásáról a munkahelyére és vissza, az alábbi táblázatban szereplő térítésben részesíthető.

### Építési helyszínen dolgozó kiközvetített munkaerő részére fizethető útiköltségtérítés

<b>közlekedési eszköz</b>	<b>egység</b>	<b>összeg</b>
tömegközlekedés	a legalacsonyabb osztály	100%
kerékpár	munkanaponként	€ 0,80
robogó	km-enként	€ 0,07
	naponta (minimum)	€ 0,89
motor	km-enként	€ 0,19*
gépkocsi	km-enként	€ 0,19*

\* Ez a 2011-re érvényes adómentes díj.

## KÜLÖN A SZAKMUNKAERŐK SZÁMÁRA

• **Utazási idő megtérítése:** Az az építési helyszíni szakmunkaerő, aki azon a hollandiai helységen kívül dolgozik, ahol ideiglenesen lakik, igényt tarthat bérfizetésre (az esetleges teljesítménypótlékok nélkül) azokra az órákra, amelyeket az ideiglenes hollandiai lakhelye és munkahelye közötti utazással tölt el. Ez nem vonatkozik a naponta utazással töltött első órára. A tömegközlekedés esetén az utazási időre a hivatalos menetrend az irányadó. A többi közlekedési eszköz esetében abból kell kiindulni, hogy a munkavállaló óránként az alábbi számú km-t teheti meg: gyalog 5 km-t, kerékpárral 15 km-t, robogóval 25 km-t és motorral 40 km-t. Lakhely-munkahely közti közlekedés autóval: Az autóval történő utazás idejét egy normaszabályozás alapján határozzák meg, melynek során a szállás és a munkahely közötti leggyorsabb oda-vissza útvonal hosszából indulnak ki. Lásd a következő táblázatot.

### Utazással töltött órák kiszámítása gépkocsihasználat esetén (építési helyszínen dolgozó kiközvetített munkavállaló)

lakhely-munkahely közti forgalom: egy út távolsága km-ben		fizetendő utazási idő naponta*
mettől	meddig	
0 km	25 km	0
26 km	50 km	50 km / óra sebesség alapján
51 km	59 km	1,2
60 km	70 km	1,4
71 km	81 km	1,6
82 km	92 km	1,8
93 km	105 km	2
106 km	vagy több	tényleges utazási idő**

\* Az utazással töltött első óra itt már levonásra került.

\*\* A kifizetett órák száma ennek során soha nem lehet alacsonyabb, mint egy 93-105 km-es egyedi út utazási távolsága.

• **Túlóradíj:** Az építési helyszínen dolgozó kiközvetített munkaerő pénzbeli térítés vagy szabadidő között választhat. Pénzbeli térítés esetén normál órabérét az alábbi táblázatban szereplő, rá vonatkozó százalékkal kell növelni. Időbeni térítés esetén a túlórák számát kell ugyanezzel a százalékos aránnyal növelni. Több műszakban végzett túlóra esetén a túlóradíjat a többműszakos munkára érvényben lévő órabérekhez számítják hozzá. Az infrastrukturális ágazatban a csúsztatott munkaórák során teljesített túlórákat a normál órabérhez számítják hozzá.

#### Építési helyszínen dolgozó kiközvetített munkaerő részére fizethető túlóradíj

időszak	pótlék
az első 3 túlóra / nap	25%
további túlórák hétfőn 05.00 és szombaton 21.00 óra között	50%
szombaton 21.00 óra és hétfőn 05.00 óra között, és ünnepeken	100%

• **Többműszakos pótlék:** Az építési helyszínen váltott műszakban dolgozó kiközvetített munkaerő normál bérének százalékos arányában részesül pótlékban. Kétműszakos munkánál ez a pótlék 10%. Háromműszakos munkánál 15%.

• **Csúsztatott órák után járó pótlék az infrastrukturális vállalatoknál:** A pótlék a 07.00 óra előtt és 20.00 óra után ledolgozott, csúsztatott órákra érvényes, a normál heti munkaidőn belül. A százalékos pótlék az építési helyszínen dolgozó kiközvetített munkaerő normál órabéréhez számítandó hozzá.

#### Csúsztatott munkaidők után járó pótlék az infrastrukturális jellegű, építési helyszíni munkakörökben

csúsztatva ledolgozott órák	pótlék
hétfő 20.00 óra és péntek 07.00 óra között	30%
péntek 20.00 óra és szombat 20.00 óra között	50%
szombat 20.00 óra és vasárnap 07.00 óra között	75%
vasárnap 07.00 óra és hétfő 07.00 óra között, és ünnepeken	100%

#### KÜLÖN A SZAKMUNKAERŐK SZÁMÁRA

• **Készenléti szolgálatért járó díjazás:** A kiközvetítő vállalat a térítés mértékét az építési helyszínen dolgozó szakmunkaerővel közös egyetértésben határozza meg. Ennek során elvileg a kölcsönvevő munkáltatónál érvényben lévő díjazási szabályozást kell alkalmazni. Ha a szakmunkaerő egy teljes naptári héten át teljesít készenléti szolgálatot, akkor heti díjazás van érvényben. Ha a szolgálat ennél rövidebb, akkor napi díjazás érvényes. A készenléti szolgálat ideje alatt *ledolgozott* órák túlórának számítanak.

#### Készenléti díj építési helyszíni munkakörben dolgozó szakmunkaerők számára (minimális összegek)

lakáshoz kötöttség	díjazás naptári hétre	díjazás naponta (a munkadíj %-ában)	
		hétfő - péntek	szombat/vas
folytatólagos	€ 176,13	10%	25%
kötött időszakokban	€ 152,64	10%	25%
minimum	€ 129,16	10%	25%

• **Munkaruházat és szerszámok:** A kölcsönvevő vállalat a szükséges munkaruházatot, cipőt és szerszámokat térítésmentesen az építési helyszínen dolgozó kiközvetített munkavállaló rendelkezésre bocsáthatja. Ha ezeket a kiközvetített munkavállalónak magának kell beszereznie, akkor minden ledolgozott nap után az alábbi nettó térítésekre tarthat igényt:

### Munkaruha, cipő és szerszámok után fizetendő nettó térítés (építési helyszíni munkakörök)

a térítés tárgya	összeg
munkaruha	€ 0,87
cölöpverő üzembe való munkaruha	€ 0,95
csizma	€ 0,54
kizárólag térdcsizma	€ 0,43
csizma és olajjal vízhatlanná tett ruha a tenger- és folyóparti munkákhoz	€ 1,11
ács / útburkoló saját felszerelése	€ 0,75
kőműves / falazó saját felszerelése	€ 0,54

- **Vezetői pótlék:** A vezető – olyan, 22 éves vagy annál idősebb építési helyszínen dolgozó, kiközvetített munkavállalónak, aki legalább 5 munkavállalót irányít – jogosult normál bérén felül vezetői pótléokra. Ezt a pótlékot az építési helyszíni munkavállalókra vonatkozó bértáblázatok II. táblázata tartalmazza. Lásd: [www.NLconstruction.info](http://www.NLconstruction.info)

### uta munkakörökben dolgozó kiközvetített munkaerők

- **Útiköltség-térítés:** Az alábbi térítés azokra a kiközvetített, uta munkakörben dolgozó munkavállalókra vonatkozik, akik a kölcsönvevő vállalat megbízásából utaznak.

### uta munkakörben dolgozó kiközvetített munkaerőknek járó útiköltség-térítés

közlekedési eszköz	egység	összeg
tömegközlekedés	a legalacsonyabb osztály	100%
saját motor	km-enként	€ 0,19 *
saját gépkocsi	km-enként	€ 0,19 *

\*Ez a 2011-re érvényes adómentes díj.

- **Túlóradíj:** A kiközvetítő vállalat a kölcsönvevő vállalattal közösen határozza meg, hogyan kompenzálják a jelentős mértékű túlórákat: pénzben vagy időben. Ha a felek nem állapodnak meg erről, akkor a legfeljebb 3. munkaköri szinthez tartozó uta munkakörben dolgozó kiközvetített munkavállaló számára legalább az érvényben lévő órabérnek megfelelő díjazás fizetendő, "időért időt" alapon.

## 3.6. Biztonság és egészség

- **Ugyanazok a szabályok érvényesek, mint az állandó személyzetre:** A kiközvetített munkaerőre a biztonság és munkakörülmények területén ugyanazok a szabályok érvényesek, mint a kölcsönvevő munkáltató állandó személyzetére. Az Építőipari CAO tartalmaz többek között a védősisakok használatára, terhek emelésére, veszélyes anyagokra és úton végzett munkákra érvényes óvintézkedésekre vonatkozó szabályokat.
- **A kölcsönvevő vállalat szerepe:** A kikölcsönző vállalat felelős az érvényben lévő biztonsági és munkavédelmi szabályok betartásáért. A kiközvetített munkaerőnek erre vonatkozó egyértelmű utasításokat ad.
- **A kiközvetített munkaerő szerepe:** A kiközvetített munkaerőnek be kell tartania a kölcsönvevő vállalat biztonsági és munkavédelmi utasításait.

## 4. Címek

### 4.1 Az Építőipari CAO-ban félként résztvevő partnerek

#### Munkáltatói szervezetek

- Bouwend Nederland  
[www.bouwendnederland.nl](http://www.bouwendnederland.nl)
- NVB Vereniging voor ontwikkelaars en bouwondernemers (Egyesület fejlesztők és építési vállalkozók számára)  
[www.nvb-bouw.nl](http://www.nvb-bouw.nl)
- Aannemersfederatie Nederland Bouw en Infra (Hollandiai Építőipari és Infrastrukturális Vállalkozói Szövetség)  
[www.aannemersfederatie.nl](http://www.aannemersfederatie.nl)
- Vereniging van Waterbouwers (Vízépítők Egyesülete)  
[www.waterbouwers.nl](http://www.waterbouwers.nl)
- Ondernemersvereniging Bestratingsbedrijven Nederland (OBN) (Hollandiai Útburkoló Vállalatok Egyesülete)  
[www.obn.nl](http://www.obn.nl)

#### Munkavállalói szervezetek

- FNV Bouw  
[www.fnvbouw.nl](http://www.fnvbouw.nl)
- CNV szakemberek  
[www.cnvvakmensen.nl](http://www.cnvvakmensen.nl)

### 4.2 A Kiközvetített munkaerőkre érvényes ABU és/vagy NBBU-CAO partnerek

#### ABU-CAO Munkáltatói szervezetek

- Algemene Bond Uitzendondernemingen (Munkaerő-közvetítő Vállalatok Általános Szövetsége) (ABU)  
[www.abu.nl](http://www.abu.nl)

#### NBBU-CAO Munkáltatói szervezetek

- Kiközvetítő és Munkaerő-kölcsönző Vállalatok Holland Szövetsége (NBBU)  
[www.nbbu.nl](http://www.nbbu.nl)

#### ABU- és NBBU-CAO munkavállalói szövetségek

- FNV Bondgenoten  
[www.fnvflex.nl](http://www.fnvflex.nl)
- CNV Dienstenbond  
[www.cnvdienstenbond.nl](http://www.cnvdienstenbond.nl)
- De Unie  
[www.unie.nl](http://www.unie.nl)
- Landelijke Belangenvereniging (Országos Érdekvédelmi Egyesület) (LBV)  
[www.lbv.nl](http://www.lbv.nl)

## **Impresszum**

### *Kiadó*

Az Építőipari CAO-ban félként résztvevő partnerek,  
p/a Építőipari Technikai Iroda  
Postbus 1128, 3840 BC Harderwijk, Hollandia  
[www.tbbouw.nl](http://www.tbbouw.nl)

### *Szerkesztők*

Joyce van Dongen (Építőipari Technikai Iroda)  
és Teun Baak (Tekst & Beleid bv)

### *Fordítás*

"De Drechtsteden" Fordítóiroda

### *Kivitelezés:*

Mieneke van der Wekken (QIP Creative)

*A jelen kiadvány alapján semmilyen jogi követelés nem támasztható.*

Ez a kiadvány több nyelven is rendelkezésre áll. Lásd: [www.NLconstruction.info](http://www.NLconstruction.info)