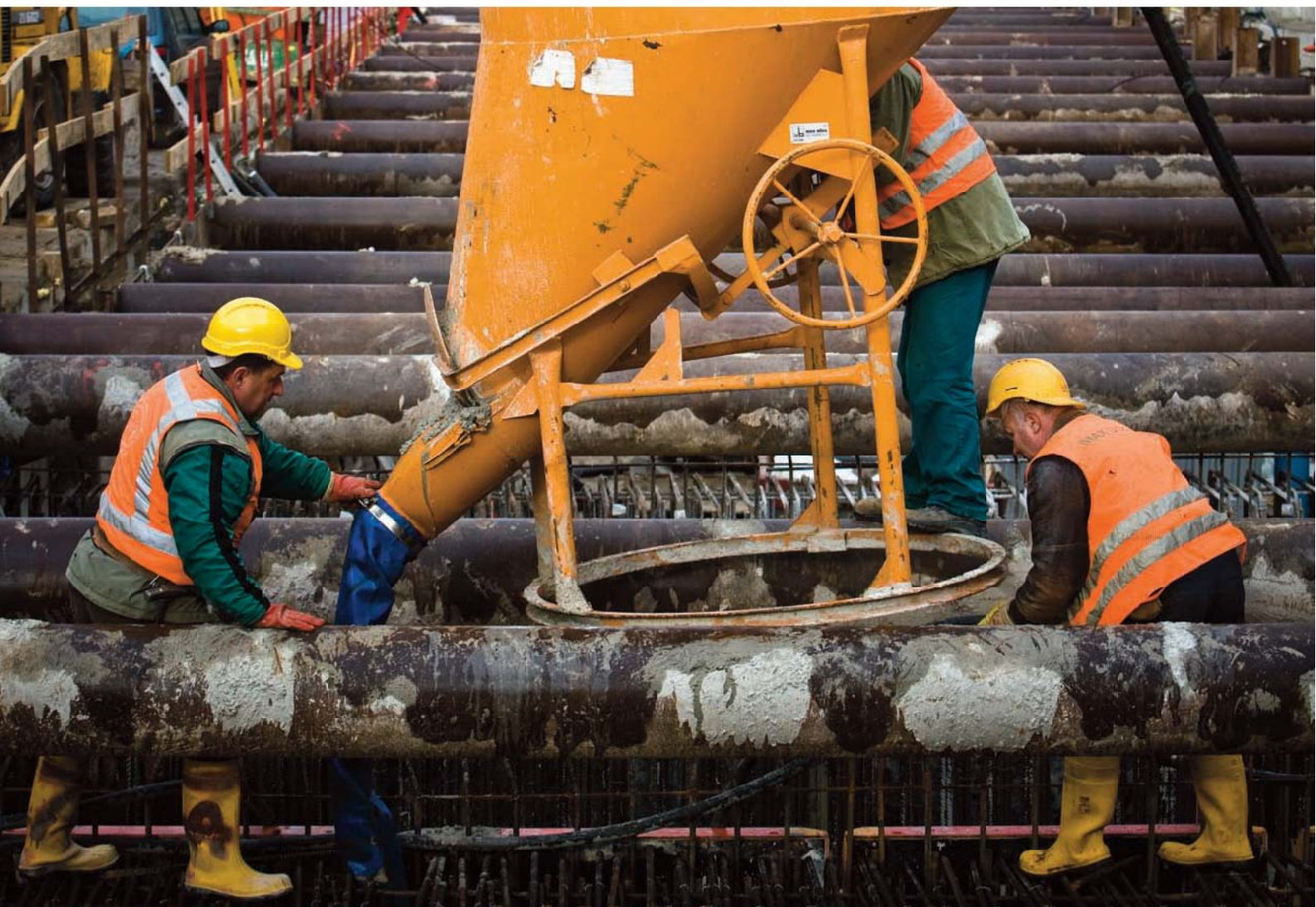


Командироване в нидерландската строителна промишленост

актуализирано към 01.11.2011 г.



Настоящото представлява публикация на организациите на работодателите и работниците, които са страни по Колективния трудов договор (CAO) за строителната промишленост.

Кои правила на CAO са валидни при използване на чуждестранни работници?

чуждестранен работник има трудов договор с	в Нидерландия е назначен в	валидни разпоредби на CAO	подробна информация
Чуждестранно строително предприятие	Нидерландско строително предприятие	CAO за строителната промишленост, чл. 92: Чуждестранни работници	Тази публикация, глава 1 и 2
	Чуждестранно строително предприятие, което е поело изпълнението на строителни дейности в Нидерландия	CAO за строителната промишленост, чл. 92: Чуждестранни работници	Тази публикация, глава 1 и 2
Чуждестранна агенция за временна заетост, а именно:			
- строителен специалист или част от строителен концерн	Нидерландско строително предприятие	CAO за строителната промишленост, чл. 92: Чуждестранни работници*	Тази публикация, глава 1 и 2
- друга агенция за временна заетост	Нидерландско строително предприятие	ABU-CAO за работници, наети чрез агенции за временна заетост, чл. 46: Работници, наети чрез агенции за временна заетост с чуждестранен трудов договор (Waga); в допълнение определени части от CAO за строителната промишленост	Тази публикация, глава 1 и 3

* Ако строителният специалист е член на [ABU \(www.abu.nl\)](http://www.abu.nl) или [NBBU \(www.nbbu.nl\)](http://www.nbbu.nl), валидни са всички разпоредби на ABU- или NBBU-CAO за работници, наети чрез агенции за временна заетост, плюс определени части от CAO за строителната промишленост. В този случай вж. глави 1 и 3 от тази публикация.

Положения, които **не са разгледани** в тази публикация

чуждестранен работник има трудов договор с	е назначен в Нидерландия в	валидни разпоредби на CAO	подробна информация
Чуждестранна агенция за временна заетост	Нидерландско строително предприятие, чрез нидерландска агенция за временна заетост, а именно: - строителен специалист или част от строителен концерн	CAO за строителната промишленост (всички разпоредби)*	Интегрална версия на CAO
	- друга агенция за временна заетост	ABU- или NBBU-CAO за работници, наети чрез агенции за временна заетост, (всички разпоредби) плюс определени части от CAO за строителната промишленост	Брошура "Временна заетост в строителството"
Нидерландска агенция за временна заетост, а именно: - строителен специалист или част от строителен концерн	Нидерландско строително предприятие	CAO за строителната промишленост (всички разпоредби)*	Интегрална версия на CAO
	- друга агенция за временна заетост	ABU- или NBBU-CAO за работници, наети чрез агенции за временна заетост, (всички разпоредби) плюс определени части от CAO за строителната промишленост	Брошура "Временна заетост в строителството"
Нидерландско строително предприятие	Нидерландско строително предприятие	CAO за строителната промишленост (всички разпоредби)*	Интегрална версия на CAO

* Ако строителният специалист е член на ABU (www.abu.nl) или NBBU (www.nbbu.nl), валидни са всички разпоредби на ABU- или NBBU-CAO за работници, наети чрез агенции за временна заетост, плюс определени части от CAO за строителната промишленост. В този случай вж. брошура "Временна заетост в строителната промишленост" (www.NLconstruction.info).

Съдържание

1. Увод	5
1.1 Относно тази публикация	5
1.2 Важни понятия	5
2. Командироване от чуждестранно строително предприятие	8
2.1. Увод	8
2.2 Работно време и почивки	8
2.3 Трудово възнаграждение	10
2.4 Добавки и възнаграждения	12
2.5 Безопасност и здраве	15
3. Командироване от чуждестранно строително предприятие	16
3.1. Увод	16
3.2 Специалисти и начинаещи работници	16
3.3 Работно време и свободно време	17
3.4 Трудово възнаграждение	19
3.5 Добавки и възнаграждения	20
3.6 Безопасност и здраве	23
4. Адреси	24
4.1 Страни по CAO за строителната промишленост	24
4.2 Страни по ABU- и/или NBBU-CAO за работници, наети чрез агенции за временна заетост	24

1. Увод

1.1 Относно тази публикация

Нидерландският закон за условията на труд при трансгранична заетост (Waga) адаптира Европейската директива за командированите работници към ситуацията в Нидерландия. Законът "Waga" определя кои законови разпоредби и клаузи от CAO са валидни за работниците, които работят временно в Нидерландия като служители на чуждестранно предприятие. Тези разпоредби защитават честната конкуренция и гарантират на съответните работници определени минимални условия на труд.

В тази публикация е посочено кои части от Нидерландския CAO за строителната промишленост се прилагат за постоянни работници на трудов договор и работници, наети чрез агенции за временна заетост по силата на трудов договор въз основа на право, различно от нидерландското, които временно работят в строителния сектор на Нидерландия (наричано по-долу: командироване от чужбина).

В тази публикация са разгледани следните форми на командироване от чужбина:

- чуждестранно строително предприятие командирова работници в нидерландско строително предприятие;
- чуждестранно строително предприятие поема изпълнението на строителни дейности в Нидерландия и изпълнява поръчката със собствени работници;
- чуждестранна агенция за временна заетост устройва персонал за временна заетост на работа в нидерландско строително предприятие.

Кои точно разпоредби на CAO ще бъдат прилагани, зависи от формата на командироване. Първите две форми се разглеждат в глава 2, а третата (временна заетост) – в глава 3.

Тази публикация, представляваща издание на организациите на работодателите и работниците - страни по CAO за строителната промишленост, е предназначена за:

- чуждестранни строителни предприятия и чуждестранни агенции за временна заетост, които командирова работниците си в Нидерландия;
- командировани работници, които работят в тези предприятия;
- Нидерландски строителни предприятия, които се възползват от услугите им.

Текстът е наличен на няколко езика. Вж. www.NLconstruction.info

Тази публикация предлага опростено описание на действащите разпоредби на CAO, като са пропуснати всякакви подробности. *Това означава, че от текста на тази брошура не произтичат никакви права.* Пълният текст на представените по-долу разпоредби на CAO ще намерите на

www.cao.szw.nl

(http://cao.szw.nl/index.cfm?menu_item_id=16538&rubriek_id=392840&link_id=101179&hoofdmenu_item_id=16507)

1.2 Важни понятия

CAO за строителната промишленост

Под понятията "CAO за строителната промишленост" или само "CAO" в тази публикация се има предвид: обявените за общозадължителни разпоредби на Нидерландския колективен трудов договор за строителната промишленост. Въз основа на член 92 от този колективен трудов договор

чуждестранните предприятия следва да прилагат редица разпоредби на CAO по отношение на работници, които са командирани в Нидерландия за временно изпълнение на строителни дейности.

За определен брой свързани със строителството дейности в Нидерландия съществуват отделни колективни трудови договори. Това е валидно например за предприятия, извършващи бояджийски услуги, полагане на мазилка и инсталиране на технически съоръжения.

ABU-CAO за работници, наети чрез агенции за временна заетост

ABU-CAO за работници, наети чрез агенции за временна заетост, (ABU-CAO) е обявен за общозадължителен колективен трудов договор за работещи в Нидерландия работници, наети чрез агенции за временна заетост. Чуждестранни предприятия, които командират в Нидерландия персонал за временна заетост, следва да прилагат определени разпоредби от ABU-CAO. Една от тези разпоредби постановява, че по отношение на работниците, наети чрез агенции за временна заетост в строителни предприятия, *допълнително* следва да се прилагат определени части от CAO за строителната промишленост.

Строително предприятие

В тази публикация това е чуждестранно предприятие, което:

- отделя повече от половината от размера на възнаграждението за изграждане, преустройство, поддръжка и/или разрушаване на строителни конструкции *и*
- командирова свой собствен работник в Нидерландия за временно изпълнение на строителни дейности.

Агенция за временна заетост

В тази публикация това е чуждестранно предприятие, което:

- отделя повече от половината от размера на възнаграждението за предоставяне на персонал за временна заетост на други предприятия (предприятия, наемащи временен персонал) *и*
- командирова работник за временна заетост в Нидерландия за временно изпълнение на строителни дейности под надзора на наемачното предприятие.

Строителни дейности

Това са дейности в областта на:

- строителство на сгради (например жилищни и офис сгради);
- гражданско строителство (например изкопни работи на открито за неселскостопански цели и построяване на пътища, мостове и диги);
- инфраструктура (пътища, железопътна инфраструктура, канализационни и кабелни мрежи).

Наемащо предприятие

Предприятие, наемащо временен персонал, е нидерландско строително предприятие, което използва предоставен от чуждестранна фирма работник на трудов договор или работник за временна заетост.

Работник

В тази публикация това е лице, което по силата на трудов договор с чуждестранно предприятие е командировано в Нидерландия за временно извършване на строителни работи.

Работник, нает чрез агенция за временна заетост

Под понятието "работник, нает чрез агенция за временна заетост" тук се има предвид: работник, командирован от чуждестранна агенция за временна заетост в Нидерландия за временно извършване на строителни работи. Работникът, нает чрез агенция за временна заетост, може да е "специалист" или "начинаещ" (вж. 3.1)

Длъжности на строителния обект и УТА-длъжности

В колективния трудов договор съществуват както "длъжности на строителния обект", така и "УТА-длъжности". Работници на длъжности на строителния обект (работници на строителен обект) са тези, които извършат действителна строителна дейност като дърводелци, зидари и работници по разрушаване на сгради. Работниците на УТА-длъжности (УТА-работници) заемат ръководни, технически и/или административни длъжности в рамките на строителното предприятие. Освен ако не е изрично упоменато друго, описаните в тази публикация разпоредби на CAO са валидни както за длъжностите на строителния обекта, така и за УТА-длъжностите. Длъжностите на строителния обект и УТА-длъжностите могат да бъдат заемани също и от работници, наети чрез агенции за временна заетост.

2. Командироване от чуждестранно строително предприятие

2.1 Увод

Чуждестранно строително предприятие, което предоставя собствени работници за временно извършване на строителни работи в Нидерландия, следва да прилага редица разпоредби на CAO за строителната промишленост. Това е уредено в член "Waga" на CAO: член 92, развит в приложение 16 от CAO. Член "Waga" важи както за строителното предприятие, което изпълнява поръчка в Нидерландия със собствени работници, така и за строителното предприятие, което предоставя собствени работници на нидерландско строително предприятие.

В тази глава най-общо са представени най-важните разпоредби на CAO, които се прилагат в случая. Пълната версия на разпоредбите на CAO ще откриете на [www.cao.szw.nl](http://cao.szw.nl) (http://cao.szw.nl/index.cfm?menu_item_id=16538&rubriek_id=392840&link_id=101179&hoofdmenu_item_id=16507)

2.2 Работно време и почивки

Работно време

- *Нормална продължителност на работното време и работни дни:* Нормалната продължителност на работното време е четиридесет часа на седмица и осем часа на ден. Нормалната работна седмица е от понеделник до петък включително. Работникът не е длъжен да работи в събота, неделя или в ден, признат в CAO за официален празник.
- *Ежедневно работно време и почивки:* Строителното предприятие - със съгласието на работника - определя времето, през което работникът ежедневно ще работи и ще почива. За работника на строителния обект ежедневно работно време е между 07.00 и 18.00 часа. За него сборът от продължителността на работното време, задължителната почивка и времето за пътуване не трябва да бъде повече от 11,5 часа на ден. При необходимост работното му време се намалява.
- *Работа на смени:* За работника на строителния обект, който работи на смени, нормалното работно време е между 0.00 часа в понеделник сутринта и 24.00 часа в петък вечер. За всеки две седмици е валидна максимална продължителност на работното време от 80 часа. Този работник има право на добавка за работа на смени.
- *Изместено работно време с цел извършване на инфраструктурни дейности:* При инфраструктурни дейности работникът на строителния обект има право да работи при изместено работно време. Това означава: също преди 07.00 часа и след 18.00 часа, както и в събота и неделя. Нормалната продължителност на работното време остава четиридесет часа на календарна седмица. За работа при изместено работно време се полага добавка.
- *Извънреден труд:* За извънреден труд се счита:
 - работно време повече от осем часа на ден или четиридесет часа на седмица;
 - работа преди 07.00 часа и след 18.00 часа;
 - работа в събота или неделя.

Работникът на строителния обект може да полага извънреден труд в особени случаи. Той не е длъжен да стори това, но *ако* работи извънредно, има право на възнаграждение за извънреден труд. УТА-работникът също не е длъжен да полага извънреден труд.

- *Дежурство*: Работник на строителния обект полага дежурство, ако извън рамките на нормалното работно време трябва да бъде на разположение, за да извърши работа, която не може да бъде отложена за следващия работен ден. Този работник има право на възнаграждение за дежурство дори и когато не е повикан на работа. Възнаграждението за извънреден труд е валидно само ако работникът *работи* по време на дежурството.

- *Регламент*: Ако дадена част от работното време не е уредена в CAO, за нея е валиден "Регламент за работното време" от CAO.

Неблагоприятни за работа метеорологични условия

- *Невъзможност за работа*: Строителното предприятие решава дали поради влошени метеорологични условия или смрачаване не е възможна работа на строителния обект (неблагоприятни за работа метеорологични условия). Работникът на строителния обект може *сам* да преустанови работа при температура на усещане от -6 градуса по Целзий или по-ниска. За неработните часове предприятието изплаща пълното трудовото възнаграждение. Информацията относно температурите на усещане ще откриете на www.weerverlet.nl (www.infoplaza.nl/tbb/)

Свободни дни

- *Отпуск*: Работникът има право на посочения в следната таблица брой дни платен отпуск. На работника на длъжност на строителния обект през лятото се полагат три последователни седмици отпуск.

- *Неработни дни (поради намалено работно време)*: Работникът има право на посочения в следната таблица брой неработни дни поради намалено работно време.

- *Допълнителни дни отпуск за лица над 55 години*: Работникът на 55 и повече години има право на посочения в следващата таблица брой допълнителни дни отпуск.

- *Условия*: Посоченият в таблицата брой почивни дни е валиден за лицата с трудов договор за четиридесет часа седмично, които работят в нидерландския строителен сектор през цялата година. На лицата, които работят в Нидерландия на непълнен работен ден или за период, по-кратък от една година, се полага брой дни, определен на пропорционален принцип. Строителното предприятие изплаща трудовото възнаграждение за посочените в таблицата дни.

Брой дни платен отпуск, неработни дни поради намалено работно време и допълнителни дни отпуск за лица над 55 години за всяка календарна година

длъжност/възраст	дни платен отпуск	неработни дни поради намалено работно време	допълнителни дни отпуск за лица над 55 години
длъжност на строителния обект			
до 18 години	29	22	
от 18 до 54 години вкл.	25	22	
от 55 до 59 години вкл.	25	22	10
60 или повече години	25	22	13
УТА-длъжност			
до 18 години	27	15	
от 18 до 54 години вкл.	25	15	
от 55 до 59 години вкл.	25	15	9
60 или повече години	25	15	11

- *Официални празници:* На следните официални празници работникът има право на платен отпуск: първи и втори ден на Коледа, Нова година, втори ден на Великден, Възнесение Господне, втори ден на Петдесятница и националния празник на Нидерландия. За празнуването на нехристиянски религиозни празници работникът може да ползва неплатен отпуск.
- *Отпуск поради особени обстоятелства:* Работникът може да ползва отпуск във връзка с особени (семеини) обстоятелства като например посещение при лекар, преместване, сключване на брак или годишнина от брак, раждане на дете от партньорката, прием в болница на член на домакинството, както и болест или смърт на член на семейството. В рамките на една година строителното предприятие изплаща трудово възнаграждение за максимум три такива дни.

2.3 Трудово възнаграждение

- *Таблицы с възнаграждения:* В таблиците с възнаграждения за длъжности на строителния обект са посочени *минималните суми*, които следва да изплаща строителното предприятие. В таблиците за УТА-длъжности са посочени *минималните и максимални възнаграждения* за съответното ниво на длъжност. Актуалните таблици с възнаграждения и заплати ще намерите на www.NLconstruction.info
- *Спецификация на трудовото възнаграждение:* Строителното предприятие е задължено при всяко изплащане на възнаграждението да предоставя на работника на строителния обект писмена спецификация за брутното възнаграждение. В нея се посочват поотделно добавки, възнаграждения, извънреден труд и часове за пътуване.
- *Определяне на нивото на трудовото възнаграждение:* Размерът на трудовото възнаграждение зависи от следните фактори:
 - длъжностна характеристика: длъжностната характеристика е определяща за групата длъжности (за работници на строителния обект) или нивото на длъжност (за УТА-работници), в които строителното предприятие разпределя съответния работник;

- възраст: има таблици с възнаграждения за работници на 22 и повече години и за работници до 21 години вкл.;
- продължителност на работното време: в таблиците с възнаграждения са посочени възнагражденията, които са валидни за нормалната продължителност на работно време; при непълно работно време тези възнаграждения се прилагат пропорционално;
- трудов стаж: работници на строителния обект, които все още нямат трудов стаж в строителната промишленост в Нидерландия или извън нея, при определени случаи могат да получават временно възнаграждение според схемата за поетапно увеличение на възнаграждението. Това е валидно и за УТА-работници, които не са работили в строителния сектор никога преди или за по-дълго време.

• *Класификация на длъжностите за работници на строителния обект:* Длъжностите на строителния обект от CAO са разпределени в пет групи (от А до Е вкл., вж. следната таблица). Трудовото възнаграждение на работниците на строителния обект на възраст от 22 или повече години зависи от групата, към която спада длъжността им. За по-младите работници на строителния обект възнаграждението зависи от възрастта и нивото на квалификация.

Групи длъжности за работници на строителния обект

- A. Неквалифициран или нискоквалифициран труд без изискване за опит, асистираща функция (например общ работник на строителния обект, който извършва всякакви прости за изпълнение дейности).
- B. Наличие на някакво познание по специалността, ниско ниво на самостоятелност, честа самостоятелност при лесни за изпълнение, повтарящи се дейности (например работник, извършващ дейности по разрушаване, който работи под надзор).
- C. Наличие на специализирани познания, познаване на собствената специалност и умение за самостоятелна работа. Това са истински занаятчии (например универсален майстор по поставяне на плочки).
- D. Специализирани познания по специалността, самостоятелна работа, честа ръководна дейност (например универсален зидар, който може да извършва и дейности, свързани с канализация, подово покритие, стени облицовки и покривно покритие).
- E. Тясноспециализирани познания, самостоятелна работа, предимно ръководна дейност (например специалист по полагане на основи или ръководител по подземни дейности).

• *Класификация на длъжностите за УТА-работници:* Сред УТА-скалите с длъжности в CAO има дванадесет, които се прилагат за работници, командирани от чужбина. За всяка функция съществуват максимум шест длъжностни нива.

Скали с длъжности за УТА-работници

1. Изпълнение (ръководна дейност на/по строителен проект)
2. Офис дейност
3. Подготовка на работата
4. Калкулация
5. Разработване на план, проектантски офис и чертожническа канцелария
7. Закупуване
8. Управление на материали и строителен инвентар
9. Поддръжка на материали
10. Качествен контрол на асфалт и/или бетон
11. Обща администрация

- 12. Администрация на дейностите
- 17. Програмиране и системен анализ

2.4 Добавки и възнаграждения

Всички добавки и възнаграждения са с брутно изражение, освен ако в текста не е упоменато друго.

Работници на строителния обект

- **Добавка за отпуск:** Тази добавка възлиза на 8% от нормалното трудово възнаграждение.
- **Премии:** Строителното предприятие може да изплаща премии свръх възнаграждението, на което има право работникът на строителния обект, съгласно таблиците с трудови възнаграждения. Такава премия може да бъде обвързана със система за стимулиране на резултатите (работа по тарифа). Относно въвеждането на такава система строителното предприятие и работникът трябва да постигнат съгласие, което да бъде записано на хартия.
- **Възстановяване на пътни разходи:** Работникът на строителния обект, който ежедневно трябва да пропътува над 15 километра от временното си местожителство в Нидерландия до работното си място и обратно, може да отговаря на условията за възстановяване на пътните разходи съгласно следната таблица.

Възстановяване на пътните разходи на работници на строителния обект

превозно средство	мерна единица	Сума
обществен транспорт	най-нисък клас	100%
велосипед	на работен ден	€ 0,80
мотопед	на километър	€ 0,07
	на ден (минимална сума)	€ 0,89
мотоциклет	на километър	€ 0,22
автомобил	на километър	€ 0,31

- **Добавка за шофьор:** Работникът на строителния обект, който по молба на строителното предприятие превозва в автомобила си един или повече свои колеги, има право на добавка както следва:

Добавка за шофьор за работници на строителния обект

разстояние за пътуване в едната посока	добавка на ден
0-30 км	€ 6
31-65 км	€ 9
повече от 65 км	€ 12

- **Заплащане на часовете за пътуване:** Работникът на строителния обект, който работи извън нидерландската община, в която е временното му местожителство, има право на изплащане на полагащото му се трудово възнаграждение (без евентуалната премия) за часовете, които той прекарва в пътуване от временното си местожителство в Нидерландия до работното си място и обратно. Заплащането на часовете за пътуване не е валидно за първия час от пътуването за всеки ден. В случаите на ползване на обществения транспорт времето за пътуване се определя въз основа на съответното разписание. При други превозни средства следва да се вземе предвид, че

работникът може да пропътува на ден следния брой километри: пеша 5 км, с велосипед 15 км, с мотопед 25 км и с мотоциклет 40 км. Пътуване между дома и работното място с автомобил: Часовете за пътуване с автомобил се определят въз основа на схема, в която се вземат предвид дължината на най-бързия маршрут от вкъщи до работното място и обратно. Вж. следната таблица. Работникът, който превозва в своя автомобил един или повече колеги, получава възнаграждение и за първия час от пътуването.

Изчисляване на часовете за пътуване при използване на автомобил (за работник на строителния обект)

пътуване между дома и работното място: разстояние за пътуване в едната посока в км от		платени часове за пътуване на ден	
	до вкл.	пътуващ заедно с колеги или пътуващ сам работник*	работник който превозва един или повече колеги
0 км	25 км	0	въз основа на скорост от 50 км/ч
26 км	50 км	въз основа на скорост от 50 км/ч	въз основа на скорост от 50 км/ч
51 км	59 км	1,2	2,2
60 км	70 км	1,4	2,4
71 км	81 км	1,6	2,6
82 км	92 км	1,8	2,8
93 км	105 км	2	3
106 км	или повече	Действително време за пътуване**	Действително време за пътуване**

* Първият час от пътуването тук вече е приспаднал.

** Броят на платените часове в този случай никога не е по-нисък от този при разстояние на пътуване в едната посока от 93 до 105 км вкл.

• **Възнаграждение за извънреден труд:** Работникът на строителния обект може да избира между възнаграждение в парична форма или под формата на свободно време. При възнаграждение в парична форма нормалното му почасово възнаграждение се увеличава със съответния процент от следната таблица. При възнаграждение под формата на свободно време броят часове извънреден труд се увеличава с този процент. При работа на смени възнаграждението за извънреден труд се изчислява въз основа на валидните за работата на смени почасови възнаграждения. При изместено работно време с цел извършване на инфраструктурни дейности възнаграждението за извънреден труд се изчислява на база нормалното почасово възнаграждение на работника на строителния обект.

Възнаграждение за извънреден труд за работници на строителния обект

период	добавка
първите 3 часа извънреден труд на ден	25%
други часове извънреден труд между 05.00 часа в понеделник и 21.00 часа в събота	50%
между 21.00 часа в събота и 05.00 часа в понеделник и на официални празници	100%

• **Добавка за работа на смени:** Работникът на строителния обект, който работи на смени, получава процентна добавка върху нормалното си трудово възнаграждение. При работа на две смени тази добавка е в размер на 10%. При работа на три смени тя е 15%.

• **Добавка за изместено работно време с цел извършване на инфраструктурни дейности:** Тази добавка важи за отработени прехвърлени часове преди 07.00 и след 20.00 часа в рамките на

нормалната продължителност на работното време на седмица. Става дума за процентна добавка върху нормалното почасово възнаграждение на работника на строителния обект.

Добавка за изместено работно време с цел извършване на инфраструктурни дейности

отработени часове в рамките на прехвърлено работно време	добавка
между 20.00 часа в понеделник и 07.00 часа в петък	30%
между 20.00 часа в петък и 20.00 часа в събота	50%
между 20.00 часа в събота и 07.00 часа в неделя	75%
между 07.00 часа в неделя и 07.00 часа в понеделник и на официални празници	100%

- *Възнаграждение за дежурство:* Строителното предприятие определя размера на това възнаграждение със съгласието на работника на строителния обект. Ако този работник полага дежурство в течение на пълна календарна седмица, възнаграждението следва да е на седмична база. Ако дежурството е по-кратко, е валидно възнаграждение на ден. *Отработените* часове по време на дежурство се считат за извънреден труд.

Възнаграждение за дежурство за работник на строителния обект (минимални суми)

степен на разположение на работника в дома му	възнаграждение на календарна седмица	възнаграждение на ден (% от седмичното възнаграждение)	
		от понеделник до петък вкл.	събота/неделя
Непрекъснато	€ 176,13	10%	25%
в определено време	€ 152,64	10%	25%
минимално	€ 129,16	10%	25%

- *Работно облекло и инструменти:* Строителното предприятие може да осигури на работника на строителния обект нужното работно облекло, обувки и инструменти безплатно. Ако работникът има задължение да си ги набави сам, той има право на следните нетни възнаграждения на отработен ден:

Нетни възнаграждения за работно облекло, обувки и инструменти (за работник на строителния обект)

цел на възнаграждението	сума
работно облекло	€ 0,87
работно облекло при извършване на подземни дейности	€ 0,95
ботуши	€ 0,54
само ботуши до коленете	€ 0,43
ботуши и непромокаемо облекло за работа на морски и речен бряг	€ 1,11
собствени инструменти за дърводелци или улични работници	€ 0,75
собствени инструменти за зидари или фаянсджии	€ 0,54

- *Добавка за ръководен персонал:* Ръководител (работник на строителния обект на възраст от 22 или повече години, който ръководи минимум пет работника) има право на добавка върху нормалното трудово възнаграждение. Тази добавка е включена в таблица II от таблиците с трудови възнаграждения за работници на строителния обект. Вж. www.NLconstruction.info

УТА-работници

- *Добавка за отпуск:* Тази добавка възлиза на минимум 8% от годишното трудово възнаграждение.

- *Възстановяване на пътни разходи:* Представеното по-долу възстановяване на пътни разходи е валидно за УТА-работници, които трябва да пътуват по възлагане на строителното предприятие.

Възстановяване на пътни разходи на УТА-работници

превозно средство	мерна единица	сума
обществен транспорт	най-нисък клас	100%
собствен мотоциклет	на километър	€ 0,22
собствен автомобил	на километър	€ 0,31

- *Възнаграждение за извънреден труд:* Строителното предприятие уведомява УТА-работника писмено как ще компенсира положен от него извънреден труд в значителен обем: под формата на време или в парична форма. Ако няма постигнати договорености, за УТА-работника до трето длъжностно ниво вкл. се прилага минимално възнаграждение спрямо валидното почасово възнаграждение под формата на време за време.

2.5 Безопасност и здраве

Работници на строителния обект

- *Общи положения:* След разумно договаряне с работника на строителния обект строителното предприятие следва да взема изпълнителни мерки в областта на сигурността и хигиената.
- *Специфични положения:* САО съдържа и някои специфични определения, например по отношение на:
 - младежи: ограничения в областта на извънредния труд и работата с машини, кранове и др.;
 - задължителните по закон лични предпазни средства като предпазна каска, предпазни обувки и защитна жилетка: строителното предприятие следва да ги осигурява безплатно, а работникът на строителния обект е длъжен да ги използва (това важи и за УТА-работник, който работи на строителния обект);
 - работа на закрито: между 1 септември и 1 май да се избягва максимално работата на течение; забранена е употребата на продукти, съдържащи голямо количество разтворители;
 - физическо натоварване: максимални ограничения за повдигане на суровини и материали;
 - вредни вещества и замърсяване: различни забрани и предписания;
 - подечни дейности/кранове: да се обръща внимание на компетентността и сигурността;
 - изграждане на скелета: насоки за безопасна работа;
 - инфраструктура: всеки пътен работник следва да е преминал курс по трудова безопасност;
 - изместено работно време с цел извършване на инфраструктурни дейности: специални правила за работа вечер и нощем.

УТА-работници

- *Курсове:* Изпълнителите могат ежегодно да посещават мероприятие по информиране и инструктиране във връзка с насърчаването на добрите условия на труд.
- *Вредни вещества:* Изпълнителят следва да разполага със списък с опасни за безопасността и здравето вещества и продукти, които се използват или обработват на строителния обект. В списъка е посочено и какви превантивни действия следва да бъдат предприети.

3. Командироване от чуждестранна агенция за временна заетост

3.1 Увод

Чуждестранна агенция за временна заетост, която командирова работник за временна заетост в Нидерландия, следва да спазва редица разпоредби от ABU-CAO за работници, наети чрез агенции за временна заетост. Това е уредено в член "Waga" на ABU-CAO: член 46, развит в приложение IV от този CAO. За кои разпоредби на CAO става дума, е посочено в брошурата "Временна заетост в Нидерландия" (<http://www.abu.nl/publicaties/brochures>). Брошурата, представляваща публикация на Съюза на агенциите за временна заетост (ABU), е налична на нидерландски, английски и полски език.

Ако съответният работник за временна заетост изпълнява в Нидерландия *строителни дейности*, допълнително са валидни и някои определения от CAO за строителната промишленост. Това е уредено съответно в ABU-CAO за работници, наети чрез агенции за временна заетост, член 21 и CAO за строителната промишленост, член 91. За кои членове от CAO за строителната промишленост става въпрос, ще прочетете в тази глава.

Съществуват обаче изключения, при които дадена чуждестранна агенция за временна заетост се счита за чуждестранно *строително предприятие*. Тези изключения са:

- агенцията за временна заетост е "строителен специалист" (отделя повече от половината от сумата на възнаграждението за работници за временна заетост, които извършват строителни работи) и не е член на организациите на работодателите [ABU \(www.abu.nl\)](http://www.abu.nl) или [NBBU \(www.nbbu.nl\)](http://www.nbbu.nl), или
- агенцията за временна заетост представлява част от строителен концерн (концерн, който следва да спазва CAO за строителната промишленост).

В тези случаи чуждестранната агенция за временна заетост трябва да прилага същите правила от CAO като чуждестранно строително предприятие. Вж. глава 2. В този случай ABU-CAO не се прилага.

На основание CAO нидерландските строителни предприятия могат да наемат персонал за временна заетост единствено от агенции за временна заетост, сертифицирани по NEN. Дали дадена агенция за временна заетост е сертифицирана, можете да проверите на www.normeringarbeid.nl

Изискването за сертифициране по NEN не важи за агенции за временна заетост, които са част от строителен концерн.

3.2 Специалисти и начинаещи работници

Кои части от CAO за строителната промишленост се прилагат за работник за временна заетост от чуждестранна агенция за временна заетост, зависи основно от статута, който има този работник: специалист или начинаещ работник. Специалисти и начинаещи работници могат да работят както на длъжности на строителния обект, така и на УТА-длъжности.

За *специалист* се счита този, който:

- в продължение на две години е работил общо дванадесет месеца или по-дълго като работник на трудов договор или като работник, нает чрез агенция за временна заетост в строителния сектор във и/или извън Нидерландия, или
- следва професионално обучение в строителната промишленост, получил е диплома за преминато специализирано обучение или притежава диплома за строително-техническа специалност от ниво 2 (или подобно ниво).

За *начинаещ работник* се счита работник, нает чрез агенция за временна заетост, който *не* отговаря на (едно от) тези изисквания.

Част от разпоредбите на CAO са валидни изключително за специалисти. В тази глава тези разпоредби са оградени в жълта рамка. Останалите разпоредби в тази глава се прилагат както за специалисти, така и за начинаещи работници. Ако в следващия текст се използва общият термин "работник, нает чрез агенция за временна заетост", съответната разпоредба важи и за двете категории.

3.3 Работно време и свободно време

Работно време

- *Нормална продължителност на работното време и работни дни:* Нормалната продължителност на работното време е четиридесет часа на седмица и осем часа на ден. Нормалната работна седмица е от понеделник до петък включително. Работникът, нает чрез агенция за временна заетост, не е длъжен да работи в събота, неделя или на признати за официални християнски празници. Признати за официални християнски празници са: Разпети петък, първи и втори ден на Великден, Възнесение Господне, първи и втори ден на Петдесетница и първи и втори ден на Коледа.
- *Ежедневно работно време и почивки:* След консултиране наемащото предприятие определя какво ще бъде ежедневното работно време и почивките на работника, нает чрез агенция за временна заетост. За работника, нает чрез агенция за временна заетост с длъжност на строителния обект, ежедневното работно време е между 07.00 и 18.00 часа. За него сборът от продължителността на работното време, задължителната почивка и времето за пътуване не трябва да бъде повече от 11,5 часа на ден. При необходимост работното му време се съкращава.
- *Работа на смени:* За работника, нает чрез агенция за временна заетост с длъжност на строителния обект, който работи на смени, нормалното работно време е между 0.00 часа в понеделник сутринта и 24.00 часа в петък вечер. За всеки две седмици е валиден максимум на работното време от осемдесет часа. Този работник, нает чрез агенция за временна заетост, има право на добавка за работа на смени.
- *Изместено работно време с цел извършване на инфраструктурни дейности:* При инфраструктурни дейности работникът, нает чрез агенция за временна заетост на длъжност на строителния обект, може да работи при изместено работно време. Това означава: също преди 07.00 часа и след 18.00 часа, както и в събота и неделя. Нормалната продължителност на работното време остава четиридесет часа на календарна седмица. За работа при изместено работно време се полага добавка.
- *Извънреден труд:* За извънреден труд се счита:
 - работно време повече от осем часа на ден или четиридесет часа на седмица;
 - работа преди 07.00 часа и след 18.00 часа;

- работа в събота или неделя.

Извънредният труд е позволен само в особени случаи. Работникът, нает чрез агенция за временна заетост, не е длъжен да полага извънреден труд. Ако работникът, нает чрез агенция за временна заетост на длъжност на строителния обект, работи извънредно, той има право на възнаграждение за извънреден труд.

Допълнения за специалисти

• *Дежурство:* Специалист на длъжност на строителния обект полага дежурство, ако извън нормалното работно време трябва да е на разположение да извърши работа, която не може да бъде отложена за следващия работен ден. Той има право на възнаграждение за дежурство дори и когато не е повикан на работа. Възнаграждението за извънреден труд е валидно само ако за времето на дежурството специалистът *работи*.

• *Регламент:* Ако дадена част от работното време не е уредена в CAO, за нея е валиден "Регламент за работното време" от CAO.

Свободни дни

• *Отпуск:* Работникът, нает чрез агенция за временна заетост, има право на определен брой дни платен отпуск съгласно ABU-CAO за работници, наети чрез агенции за временна заетост.

Допълнения за специалисти

• *Неработни дни (поради намалено работно време):* Специалистът има право на посочения в следната таблица брой неработни дни поради намалено работно време. Агенцията за временна заетост може да компенсира неработните дни поради намалено работно време в парична форма.

• *Допълнителни дни отпуск за лица над 55 години:* Специалистът на 55 и повече години има право на посочения в следващата таблица брой допълнителни дни отпуск.

• *Условия:* Посоченият в таблицата брой почивни дни е валиден за лицата с работно време от четиридесет часа на седмица, които през цялата година работят в нидерландската строителна промишленост. На лицата, които работят в Нидерландия на непълнен работен ден или за период, по-кратък от една година, се полага брой дни, определен на пропорционален принцип. Агенцията за временна заетост изплаща трудовото възнаграждение за посочените в таблицата дни.

Брой неработни дни поради намалено работно време и допълнителни дни отпуск за лица над 55 години на календарна години, валидни за специалисти

длъжност/възраст	неработни дни поради намалено работно време	допълнителни дни отпуск за лица над 55 години
длъжност на строителния обект		
до 54 години вкл.	22	
от 55 до 59 години вкл.	22	10
60 или повече години	22	13
УТА-длъжност		
до 54 години вкл.	15	
от 55 до 59 години вкл.	15	9
60 или повече години	15	11

3.4 Трудово възнаграждение

• *Таблицы с възнаграждения:* В таблиците с трудови възнаграждения за работници, наети чрез агенции за временна заетост, са посочени *минималните* суми, които агенцията за временна заетост следва да заплаща. В таблиците за работници, наети чрез агенции за временна заетост на УТА-длъжности, са посочени минималните и максимални суми за съответното длъжностно ниво. Актуалните таблици с възнаграждения и заплати ще намерите на www.NLconstruction.info

• *Определяне на нивото на трудовото възнаграждение:* Размерът на трудовото възнаграждение зависи от следните фактори:

- длъжностна характеристика: длъжностната характеристика е определяща за групата длъжности (за длъжности на строителния обект) или длъжностното ниво (за УТА-длъжности), в които агенцията за временна заетост разпределя работника;
- възраст: има схеми с възнаграждения за работници, наети чрез агенции за временна заетост, на 22 и повече години и за работници до 21 години вкл.;
- продължителност на работното време: в таблиците с възнаграждения са посочени сумите, които са валидни за нормално работно време; при непълно работно време тези суми се изчисляват пропорционално.
- трудов стаж: работниците, наети чрез агенции за временна заетост с длъжност на строителния обект, които все още нямат трудов стаж в строителната промишленост в Нидерландия или извън нея, при определени случаи могат да получават временно възнаграждение според съответната схема за поетапно увеличение на възнаграждението. Това е валидно и за работници, наети чрез агенция за временна заетост на УТА-длъжности, които не са работили в строителния сектор никога преди или за по-дълго време.

• *Класификация на длъжностите за работници, наети чрез агенции за временна заетост с длъжност на строителния обект:*

Длъжностите на строителния обект от CAO са разпределени в пет групи (вж. следната таблица). Възнаграждението на работника, нает чрез агенция за временна заетост с длъжност на строителния обект, на възраст от 22 или повече години зависи от групата, към която спада длъжността му. За *по-младите* работници, наети чрез агенция за временна заетост, трудовото възнаграждение зависи от възрастта и нивото на квалификация.

Групи длъжности за работници, наети чрез агенции за временна заетост с длъжности на строителния обект

- Неквалифициран или нискоквалифициран труд без изискване за опит, асистираща функция (например общ работник на строителния обект, който извършва всякакви прости за изпълнение дейности).
- Наличие на някакво познание по специалността, ниско ниво на самостоятелност, честа самостоятелност при лесни за изпълнение, повтарящи се дейности (например работник, извършващ дейности по разрушаване, който работи под надзор).
- Наличие на специализирани познания, познаване на собствената специалност и умение за самостоятелна работа. Това са истински занаятчии (например универсален майстор по поставяне на плочки).
- Тясноспециализирани познания по специалността, самостоятелна работа, честа ръководна дейност (например универсален зидар, който може да извършва и дейности, свързани с канализация, подово покритие, стени облицовки и покривно покритие).
- Тясноспециализирани познания, самостоятелна работа, предимно ръководна дейност (например специалист по полагане на основи или ръководител по подземни дейности).

- *Класификация на длъжностите за работници, наети чрез агенция за временна заетост с УТА-длъжности:*

Сред УТА-скалите с длъжности в САО има дванадесет, които се прилагат за работници, наети чрез агенции за временна заетост командировани от чужбина. За всяка функция съществуват максимум шест нива на длъжност.

Скали с длъжности за работници, наети чрез агенции за временна заетост на УТА-длъжности

1. Изпълнение (ръководна дейност на/по строителен проект)
2. Офис дейност
3. Подготовка на работата
4. Калкулация
5. Разработване на план, проектантски офис и чертожническа канцелария
7. Закупуване
8. Управление на материали и строителен инвентар
9. Поддръжка на материали
10. Качествен контрол на асфалт и/или бетон
11. Обща администрация
12. Администрация на дейностите
17. Програмиране и системен анализ

3.5 Добавки и възнаграждения

Всички добавки и възнаграждения са с брутно изражение, освен ако в текста не е упоменато друго.

Работници, наети чрез агенции за временна заетост с длъжности на строителния обект

Допълнения за специалисти

- *Премии:* Ако в наемащото строително предприятие или на строителния обект се изплащат премии, агенцията за временна заетост заплаща същата премия на специалиста. Премията представлява добавка към гарантираното възнаграждение, което е валидно за работника, нает чрез агенция за временна заетост.

- *Възстановяване на пътни разходи:* Работникът, нает чрез агенция за временна заетост с длъжност на строителния обект, който ежедневно трябва да пропътува над петнадесет километра от временното си местожителство в Нидерландия до работното си място и обратно, може да отговаря на изискванията за възстановяване на пътни разходи съгласно следната таблица.

Възстановяване на пътни разходи на работник, нает чрез агенция за временна заетост с длъжност на строителния обект

превозно средство	мерна единица	Сума
обществен транспорт	най-нисък клас	100%
велосипед	на работен ден	€ 0,80
мотопед	на километър	€ 0,07
	на ден (минимална сума)	€ 0,89
мотоциклет	на километър	€ 0,19*
автомобил	на километър	€ 0,19*

* Това е необложено с данъци възнаграждение, валидно за 2011 г.

ДОПЪЛНЕНИЯ ЗА СПЕЦИАЛИСТИ

• **Заплащане на часовете за пътуване:** Специалистът с длъжност на строителния обект, който работи извън нидерландската община, в която е временното му местожителство, има право на изплащане на полагащото му се възнаграждение (без евентуална премия) за часовете, които той прекарва в пътуване от временното си местожителство в Нидерландия до работното си място и обратно. Заплащането на часовете за пътуване не е валидно за първия час от пътуването за всеки ден. В случаите на ползване на обществения транспорт времето за пътуване се определя въз основа на съответното разписание. При други превозни средства следва да се вземе предвид, че работникът може да пропътува на ден следния брой километри: пеша 5 км, с велосипед 15 км, с мотопед 25 км и с мотоциклет 40 км. Пътуване между дома и работното място с автомобил: Часовете за пътуване с автомобил се определят въз основа на схема, в която се вземат предвид дължината на най-бързия маршрут от вкъщи до работното място и обратно. Вж. следната таблица.

Изчисляване на часовете за пътуване при използване на автомобил (за работник, нает чрез агенция за временна заетост с длъжност на строителния обект)

пътуване между дома и работното място: разстояние за пътуване в едната посока в км		платени часове за пътуване на ден*
от	до вкл.	
0 км	25 км	0
26 км	50 км	на база скорост от 50 км/ч
51 км	59 км	1,2
60 км	70 км	1,4
71 км	81 км	1,6
82 км	92 км	1,8
93 км	105 км	2
106 км	или повече	Действително време за пътуване**

* Първият час от пътуването тук вече е приспаднат.

** Броят на платените часове в този случай никога не е по-нисък от този при разстояние на пътуване в едната посока от 93 до 105 км вкл.

• **Възнаграждение за извънреден труд:** Работникът, нает чрез агенция за временна заетост с длъжност на строителния обект, може да избира между възнаграждение в парична форма или под формата на свободно време. При възнаграждение в парична форма нормалното му почасово възнаграждение се увеличава със съответния процент от следната таблица. При възнаграждение под формата на време броят часове извънреден труд се увеличава с този процент. При работа на смени възнаграждението за извънреден труд се изчислява въз основа на валидните за работата на смени почасови възнаграждения. Възнаграждението за извънреден труд при изместено работно време с цел извършване на инфраструктурни дейности се изчислява на база нормалното почасово възнаграждение.

Възнаграждение за извънреден труд за работник, нает чрез агенция за временна заетост с длъжност на строителния обект

период	добавка
първите 3 часа извънреден труд на ден	25%
други часове извънреден труд между 05.00 часа в понеделник и 21.00 часа в събота	50%
между 21.00 часа в събота и 05.00 часа в понеделник и на официални празници	100%

- **Добавка за работа на смени:** Работникът, нает чрез агенция за временна заетост на длъжност на строителния обект, който работи на смени, получава процентна добавка върху нормалното си трудово възнаграждение. При работа на две смени тази добавка е в размер на 10%. При работа на три смени тя е 15%.

- **Добавка за изместено работно време с цел извършване на инфраструктурни дейности:** Тази добавка важи за отработени прехвърлени часове преди 07.00 и след 20.00 часа в рамките на нормалната продължителност на работното време на седмица. Става дума за процентна добавка върху нормалното почасово възнаграждение на работника, нает чрез агенция за временна заетост с длъжност на строителния обект.

Добавка за изместено работно време с цел извършване на инфраструктурни дейности за работник, нает чрез агенция за временна заетост с длъжност на строителния обект.

отработени часове в рамките на прехвърлено работно време	добавка
между 20.00 часа в понеделник и 07.00 часа в петък	30%
между 20.00 часа в петък и 20.00 часа в събота	50%
между 20.00 часа в събота и 07.00 часа в неделя	75%
между 07.00 часа в неделя и 07.00 часа в понеделник и на официални празници	100%

Допълнения за специалисти

- **Възнаграждение за дежурство:** Агенцията за временна заетост определя размера на възнаграждението след съгласуване със специалиста с длъжност на строителния обект. В този случай по принцип се взема предвид схемата с възнаграждения на наемащото предприятие. Ако специалистът полага дежурство в течение на пълна календарна седмица, се прилага възнаграждение на седмична база. Ако дежурството е по-кратко, е валидно възнаграждение на ден. *Отработените* часове по време на дежурство се считат за извънреден труд.

Добавка за дежурство за специалисти с длъжност на строителния обект (минимални суми)

степен на разположение на работника в дома му	възнаграждение на календарна седмица	възнаграждение на ден (% от седмичното възнаграждение)	
		от понеделник до петък вкл.	събота/неделя
непрекъснато	€ 176,13	10%	25%
в определено време	€ 152,64	10%	25%
минимално	€ 129,16	10%	25%

- **Работно облекло и инструменти:** Наемащото предприятие може да осигури на работника за временна заетост с длъжност на строителния обект нужното работно облекло, обувки и инструменти безплатно. Ако работникът за временна заетост следва да ги осигури сам, той има право на нетни възнаграждения за отработен ден съгласно следната таблица.

Нетни възнаграждения за работно облекло, обувки и инструменти (длъжности на строителния обект)

цел на възнаграждението	сума
работно облекло	€ 0,87
работно облекло при извършване на подземни дейности	€ 0,95
ботуши	€ 0,54
само ботуши до коленете	€ 0,43
ботуши и непромокаемо облекло за работа на морски и речен бряг	€ 1,11
собствени инструменти за дърводелци или улични работници	€ 0,75
собствени инструменти за зидари или фаянсджии	€ 0,54

- *Добавка за ръководен персонал:* Ръководител (работник за временна заетост с длъжност на строителния обект на възраст от 22 или повече години, който ръководи минимум пет работника) има право на добавка върху нормалното възнаграждение. Тази добавка е включена в таблица II от таблиците с трудови възнаграждения за работници на строителния обект. Вж. www.NLconstruction.info

Работници, наети чрез агенции за временна заетост на УТА-длъжности

- *Възстановяване на пътни разходи:* Посоченото по-долу възнаграждение е валидно за работник, нает чрез агенция за временна заетост на длъжност на строителния обект, който пътува по поръчение на наемащото предприятие.

Възстановяване на пътни разходи за работници, наети чрез агенция за временна заетост с УТА-длъжност

превозно средство	мерна единица	сума
обществен транспорт	най-нисък клас	100% *
собствен мотоциклет	на километър	€ 0,19 *
собствен автомобил	на километър	€ 0,19 *

* Това е необложено с данъци възнаграждение, валидно за 2011 г.

- *Възнаграждение за извънреден труд:* След съгласуване с наемащото предприятие агенцията за временна заетост определя по какъв начин евентуално да бъде компенсиран извънреден труд в значителен обем: под формата на време или в парична форма. Ако няма постигнати договорености, за работника, нает чрез агенция за временна заетост на УТА-длъжност до трето ниво на длъжност вкл., се прилага минимално възнаграждение спрямо валидното почасово възнаграждение под формата на време за време.

3.6 Безопасност и здраве

- *Валидни са същите правила като за щатен персонал:* За работника, нает чрез агенция за временна заетост, са валидни същите правила в областта на безопасността и условията на труд, както за щатния персонал на наемащото предприятие. Наред с други правила в CAO за строителната промишленост са записани и правила за ползване на предпазна каска, повдигане на товари, опасни вещества и превантивни мерки при работа на пътя.
- *Роля на наемащото предприятие:* Наемащото предприятие е отговорно за прилагането на валидните правила за безопасност и за безопасните и здравословни условия на труд. То дава ясни инструкции за това на работника, нает чрез агенция за временна заетост.
- *Роля на работника, нает чрез агенция за временна заетост:* Работникът, нает чрез агенция за временна заетост, следва да спазва инструкциите за безопасност, както и тези във връзка с безопасните и здравословни условия на труд, дадени от наемащото предприятие.

4. Адреси

4.1 Страни по CAO за строителната промишленост

Организации на работодателите

- Bouwend Nederland (Сдружение на строителните и инфраструктурните предприятия)
www.bouwendnederland.nl
- NVB Vereniging voor ontwikkelaars en bouwondernemers (Сдружение на проектантите и строителните предприемачи)
www.nvb-bouw.nl
- Aannemersfederatie Nederland Bouw en Infra (Федерация на изпълнителите в областта на строителството и инфраструктурата на Нидерландия)
www.aannemersfederatie.nl
- Vereniging van Waterbouwers (Сдружение на предприемачите в областта на водното строителство)
www.waterbouwers.nl
- Ondernemersvereniging Bestratingsbedrijven Nederland (OBN) (Нидерландско сдружение на предприемачите в областта на пътното строителство)
www.obn.nl

Организации на работниците

- FNV Bouw (Федерация на нидерландските строителни синдикати)
www.fnvbouw.nl
- CNV Vakmensen (Християнски национален профсъюз на специалистите)
www.cnvvakmensen.nl

4.2 Страни по ABU- и/или NBBU-CAO за работници, наети чрез агенции за временна заетост

Организация на работодателите ABU-CAO

- Algemene Bond Uitzendondernemingen (ABU) (Съюз на агенциите за временна заетост)
www.abu.nl

Организация на работодателите NBBU-CAO

- Nederlandse Bond van Bemiddelings- en Uitzendondernemingen (NBBU) (Нидерландски съюз на агенциите за посредничество и временна заетост)
www.nbbu.nl

Организации на работниците ABU- и NBBU-CAO

- FNV Bondgenoten
www.fnvflex.nl
- CNV Dienstenbond
www.cnvdienstenbond.nl
- De Unie
www.unie.nl
- Landelijke Belangenvereniging (LBV) (Национално сдружение за защита правата на работниците)
www.lbv.nl

Колофон

Издание

Страни по САО за строителната промишленост
р/а Техническо бюро "Строителна промишленост"
Postbus 1128, 3840 BC Harderwijk, Nederland
www.tbbouw.nl

Редакция

Джойс ван Донген (Техническо бюро "Строителна промишленост")
и Тьон Браак (Tekst & Beleid bv)

Превод

Преводаческо бюро "De Drechtsteden"

Предпечатна подготовка:

Минеке ван Векен (QIP Creative)

От текста на тази публикация не произтичат никакви права.

Публикацията е на разположение на няколко езика. Вж. www.NLconstruction.info